



Relatório Anual
2009

Anexo à Resolução da Diretoria Executiva RDE-065/10, de 13.04.10



Sumário

3	Missão/ Políticas e Diretrizes/ Objetivos Estratégicos
5	Diretoria Executiva e Conselho de Administração
7	Introdução
10	1 - Produção e Suprimento de Energia
20	2 - Responsabilidade Socioambiental
74	3 - Potencial Turístico e Tecnológico
86	4 - Gestão Empresarial
96	5 - Aspectos Econômicos Financeiros



Missão

Gerar energia elétrica de qualidade, com responsabilidade social e ambiental, impulsionando o desenvolvimento econômico, turístico e tecnológico, sustentável, no Brasil e no Paraguai.

Políticas e Diretrizes Fundamentais

Integração Binacional

Valores Éticos

Eficiência Empresarial

Gestão responsável, participativa e transparente

Valorização dos Recursos Humanos

Compromisso Social

Compromisso Ambiental



Objetivos Estratégicos

1. Manter a excelência na produção e no suprimento de energia.
2. Manter o equilíbrio econômico-financeiro da Entidade.
3. Aumentar a eficiência e a eficácia empresarial por meio da agilização de processos, transparência, participação e gestão do conhecimento.
4. Valorizar seus recursos humanos mantendo-os qualificados e eficientes para excelência na gestão de serviços, tecnologia e cuidado ambiental.
5. Ampliar o conhecimento público e institucional da empresa sobre suas ações e sobre a singularidade de sua natureza jurídica e estrutura administrativa.
6. Atuar com responsabilidade social visando contribuir para a melhoria de qualidade de vida da população do Brasil e do Paraguai, fortalecendo as políticas públicas relacionadas à educação, saúde, renda, segurança, infância e juventude.
7. Preservar, conservar e recuperar o meio ambiente da região, de forma integrada com os municípios e demais atores, consolidando a gestão por bacia hidrográfica.
8. Aproveitar efetivamente o potencial turístico e tecnológico de ITAIPU e região, na perspectiva de geração de renda e oportunidades para a comunidade, constituindo-se ainda como um pólo irradiador de conhecimento e integração regional.
9. Realizar e fomentar atividades de pesquisa para desenvolvimento e inovação nas áreas de energia e meio ambiente.



Diretoria Executiva

Composição em 31.12.2009

Membros brasileiros

JORGE MIGUEL SAMEK
Diretor Geral Brasileiro

ANTONIO OTÉLO CARDOSO
Diretor Técnico Executivo

JOÃO BONIFÁCIO CABRAL JÚNIOR
Diretor Jurídico

EDÉSIO FRANCO PASSOS
Diretor Administrativo

MARGARET MUSSOI LUCHETTA GROFF
Diretora Financeira Executiva

NELTON MIGUEL FRIEDRICH
Diretor de Coordenação

Membros paraguaios

CARLOS QUINTO MATEO BALMELLI
Diretor Geral Paraguaio

JOSÉ MARÍA SÁNCHEZ TILLERÍA
Diretor Técnico Interino

EUSEBIO RAMÓN AYALA GIMÉNEZ
Diretor Jurídico Executivo Interino

GUSTAVO RAÚL BOGARÍN VERA
Diretor Administrativo Executivo Interino

LORENZO NICOLÁS LIVIERES GUGGIARI
Diretor Financeiro

FERNANDO CAMACHO PAREDES (1)
Diretor de Coordenação Executivo

Notas:

(1) Nomeado em em substituição a Jorge Richard Schweiss Ruiz



Conselho de Administração

Composição em 31.12.2009

Membros brasileiros

SAMUEL PINHEIRO GUIMARÃES NETO

PAULO BERNARDO SILVA

ALCEU DE DEUS COLLARES

LUIZ PINGUELLI ROSA

JOÃO VACCARI NETO

JOSÉ ANTÔNIO MUNIZ LOPES (1)

Membros paraguaios

MIGUEL FULGENCIO RODRÍGUEZ ROMERO

CARLOS ALBERTO GONZÁLEZ GARABELLI

EFRAIN ENRÍQUEZ GAMÓN

SIXTO LUIS DURÉ BENÍTEZ

FRANKLIN BOCCIA ROMAÑACH

SIXTO EUSEBIO AMARILLA FERNÁNDEZ

Participantes do Conselho de Administração

ENIO CORDEIRO

Representante do Ministério das Relações Exteriores do Brasil

JORGE ROLÓN LUNA

Representante do Ministério das Relações Exteriores do Paraguai

JORGE MIGUEL SAMEK

Diretor Geral Brasileiro

CARLOS QUINTO MATEO BALMELLI

Diretor Geral Paraguaio

Notas:

- (1) Nomeado em 04.03.2009 em substituição a Silas Rondeau Cavalcante Silva.

Introdução

Este Relatório Anual da ITAIPU, correspondente ao ano de 2009, foi elaborado com o objetivo de atender ao estabelecido no Anexo “A”, Capítulo IV, Artigo 24º, Parágrafo 1º da Entidade: “...A ITAIPU apresentará, até 30 de abril de cada ano, para decisão da ANDE e da ELETROBRÁS, o Relatório Anual...”.

Neste documento são apresentadas as informações mais relevantes referentes aos resultados obtidos na produção e suprimento de energia, nas atividades desenvolvidas nas áreas de responsabilidade social e ambiental, no turismo, em tecnologia, na gestão empresarial, e na administração econômico-financeira da Entidade.

Em julho de 2009, os presidentes da República Federativa do Brasil e da República do Paraguai destacaram os novos tempos em que se vive, em ambos os países, o que facilita a convergência de visões e compromissos entre os dois governos. Nesse contexto, entre outros pontos, os presidentes:

- Ressaltaram a importância da ITAIPU como um marco central da integração entre os dois países. Destacaram os benefícios que essa sociedade assegura, na área energética, para o desenvolvimento econômico e social do Brasil e do Paraguai;
- Aprovaram os termos do compromisso firmado pelos dois Diretores Gerais, em 15.08.2008, sobre as medidas administrativas que buscam o aperfeiçoamento e a transparência na gestão da ITAIPU e determinaram sua estrita observância e implementação;
- Reiterando o princípio de igualdade de direitos e obrigações estabelecidos no Artigo 3º do Tratado de ITAIPU, ratificaram com satisfação a decisão do Conselho de Administração da ITAIPU sobre a continuidade das práticas de decisões consensuais no âmbito da Diretoria Executiva, sobre a consolidação da co-gestão plena, no âmbito das Diretorias que a integram, e o sobre o estabelecimento de um mecanismo para a solução de eventuais controvérsias entre os Diretores Executivos e Diretores Adjuntos.



Em 2009, a ITAIPU gerou 91.652 GWh, sendo esta sua quarta melhor marca histórica, suprimindo 83.891 GWh ao mercado brasileiro, valor 3,1% inferior ao verificado em 2008, e 7.348 GWh ao mercado paraguaio, inferior em 5,3% ao verificado em 2008. O volume produzido em 2009, portanto, está em ótima medida para um ano que teve chuva demais, queda no consumo e interrupção no fornecimento por problemas nas linhas de transmissão.

No campo socioambiental, a experiência da ITAIPU tem se mantido como referência no processo de engajamento entre a empresa e seus stakeholders e no trato bem sucedido do impacto ambiental gerado por uma hidrelétrica, sendo constantemente consultada e premiada. A Itaipu Binacional foi uma das vencedoras do Prêmio ECO 2009, na categoria “Sustentabilidade em Processos”, promovido pela Câmara de Comércio Brasil-Estados Unidos e pelo jornal Valor Econômico. Lançado pela Amcham em 1982, o Prêmio ECO foi pioneiro no reconhecimento de companhias que adotam práticas sustentáveis no Brasil. Foi a terceira premiação, em 2009, para o Cultivando Água Boa, programa socioambiental desenvolvido pela empresa em conjunto com mais de dois mil parceiros na área de influência da hidrelétrica. Os outros dois foram o Prêmio Von Martius de Sustentabilidade (concedido pela Câmara Brasil-Alemanha) e o Prêmio Benchmarking Ambiental Brasileiro.

No âmbito da gestão empresarial, no ano 2009 foram ratificados no Plano Estratégico, para o quinquênio 2010 - 2014, a Missão, as Políticas e Diretrizes Fundamentais e os Objetivos Estratégicos. Da mesma forma, ratificaram-se nas Diretrizes Táticas, que compõem o Plano Tático para o mesmo período, os Resultados e seus Indicadores. Como desdobramento dos Planos Estratégico e Tático, foi elaborado o Plano Operacional para o quinquênio 2010 - 2014, que inclui os Programas e Ações que serão executados. A partir deste Plano foi elaborada o Orçamento da Entidade para o ano 2010.

No ano de 2009 foi criada Universidade Federal da Integração Latino-Americana - UNILA. A ITAIPU colaborou diretamente para dar o impulso inicial à UNILA, contratando a elaboração dos Projetos Básico e Executivo de Arquitetura e o Projeto Básico de Estrutura e de Instalações Complementares das obras do campus da UNILA. A ITAIPU também alienou, sob a forma de doação, um terreno localizado na Área da Usina Hidrelétrica de Itaipu, na margem esquerda, onde será implantado o campus da UNILA. A implantação da UNILA propiciará a formação de pesquisadores e profissionais que atendam às necessidades atuais e futuras do desenvolvimento sustentável e da promoção da integração na América Latina.

Como resultado da gestão econômico-financeira, independentemente das oscilações da moeda americana, a Entidade cumpriu com a totalidade de seus compromissos assumidos para o exercício de 2009. Entre os principais resultados, destacam-se:

- O faturamento por potência contratada foi de US\$ 3.291,0 milhões, cumprindo-se integralmente o estipulado nos respectivos instrumentos contratuais;
- O recebimento integral das faturas pela prestação dos serviços de eletricidade com vencimento em 2009, no montante de US\$ 3.503,1 milhões, dos quais US\$ 3.288,1 milhões relativos a faturas por potência contratada;
- O pagamento de US\$ 657,8 milhões a título de encargos do Anexo "C" - *royalties*, remuneração por cessão de energia, rendimentos de capital e ressarcimento dos encargos de administração e supervisão -, o que representa a totalidade destas obrigações vencidas no exercício de 2009;
- O cumprimento de todos os compromissos de juros e de amortização da dívida por empréstimos e financiamentos, os quais totalizaram US\$ 2.057,3 milhões no exercício;
- A realização de despesas de exploração no montante de US\$ 691,8 milhões.

Foram pagas integralmente todas as parcelas do serviço da dívida vencidas em 2009, as quais totalizaram US\$ 2.057,3 milhões (US\$ 834,9 milhões de amortização do principal e US\$ 1.222,4 milhões de encargos financeiros). Ao final do exercício de 2009, a ITAIPU apresentava saldo devedor relativo aos contratos de empréstimos e financiamentos no valor de US\$ 17.892,0 milhões, inferior aos US\$ 18.703,4 milhões apurados ao final do exercício anterior, e que será integralmente amortizado até o ano 2023.



Produção e Suprimento de Energia

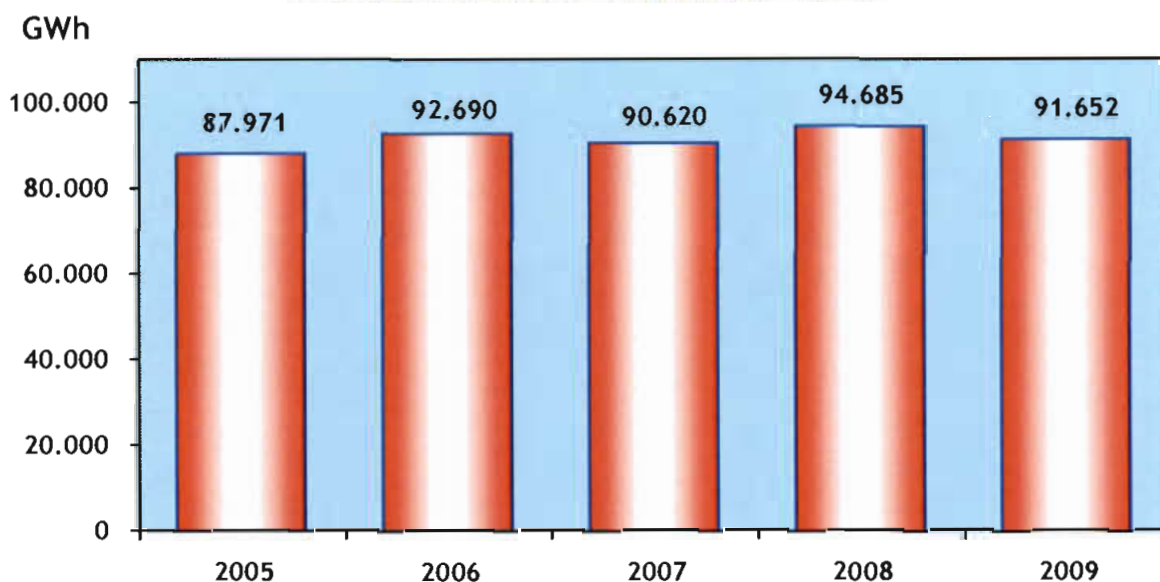
Produção

A produção da Usina Hidrelétrica de ITAIPU atingiu 91.652Wh em 2009, correspondendo a 10.463 MW médios/mês.

Em 25 anos de geração, de 05.05.1984 a 31.12.2009, a produção acumulada de energia da Usina Hidrelétrica de Itaipu alcançou a marca de 1.760.548 GWh.

As produções anuais dos últimos cinco anos e mensais de 2009 são indicadas a seguir:

Produção Anual de Energia 2005 - 2009



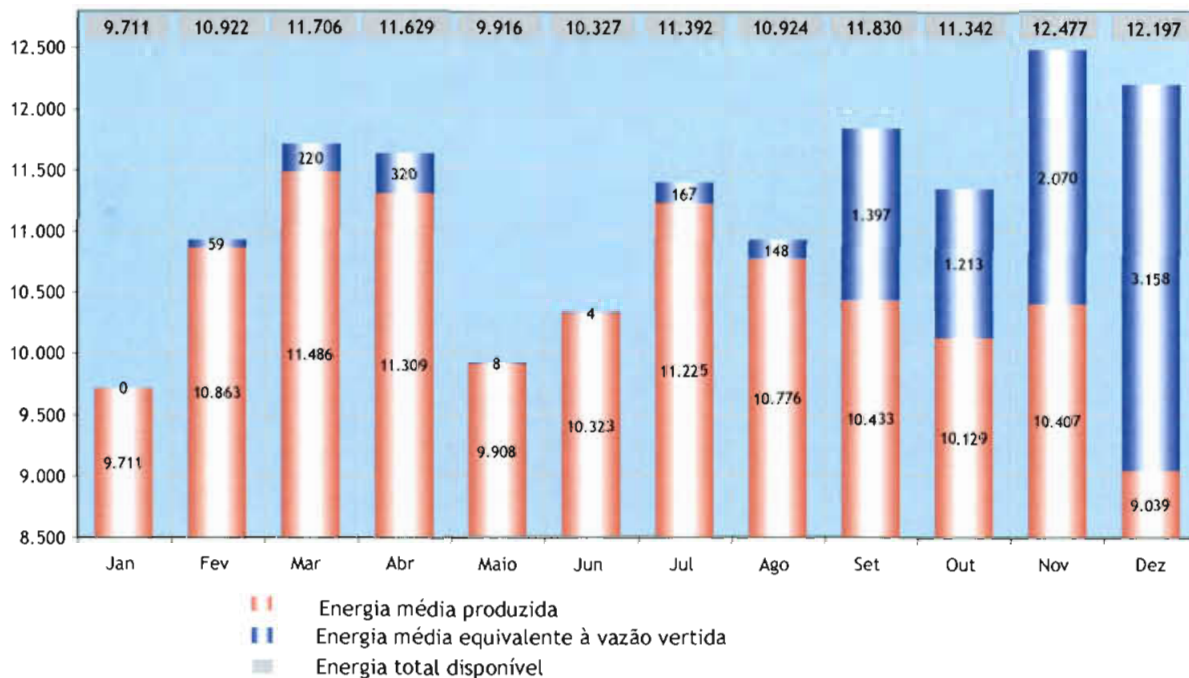
Produção Mensal de Energia Elétrica em 2009 (GWh)

Jan.	Fev.	Mar.	Abr.	Mai	Jun.	Jul.	Ago.	Set.	Out.	Nov.	Dez.	TOTAL
7.225	7.300	8.546	8.143	7.372	7.432	8.351	8.017	7.512	7.536	7.493	6.725	91.652

As disponibilidades energéticas mensais em 2009 e anuais durante o período de 2005 a 2009 estão indicadas nos gráficos abaixo:

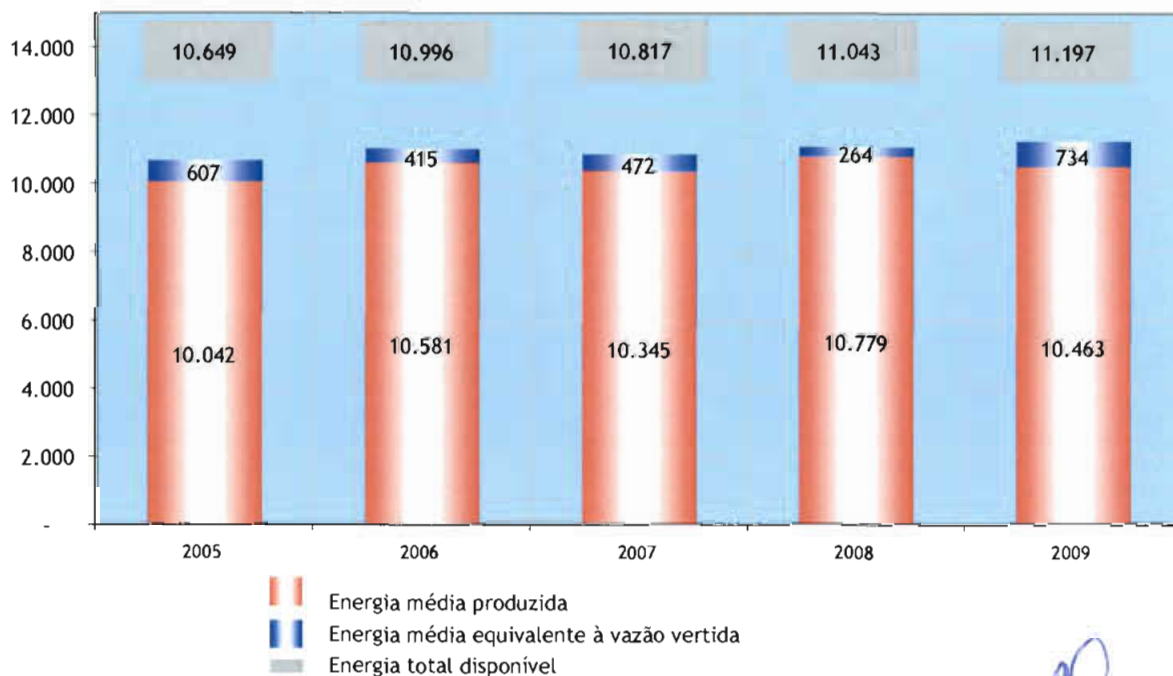
Energia Disponível Mensal - 2009

MW médios



Energia Disponível Anual

MW médios

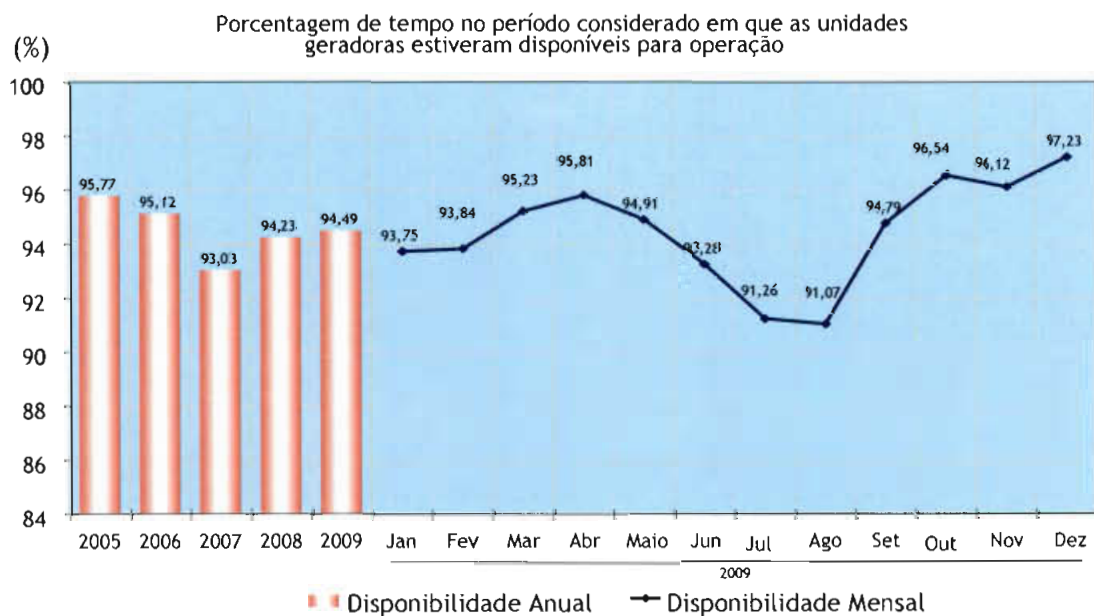


Manutenção

As manutenções programadas das unidades geradoras foram realizadas conforme os requisitos estabelecidos no Sistema de Operação e Manutenção (SOM) e atenderam adequadamente as necessidades operativas dos sistemas elétricos brasileiro e paraguaio.

O resultado desse procedimento de manutenção é atestado pelos indicadores referentes ao desempenho das unidades geradoras, apresentados a seguir:

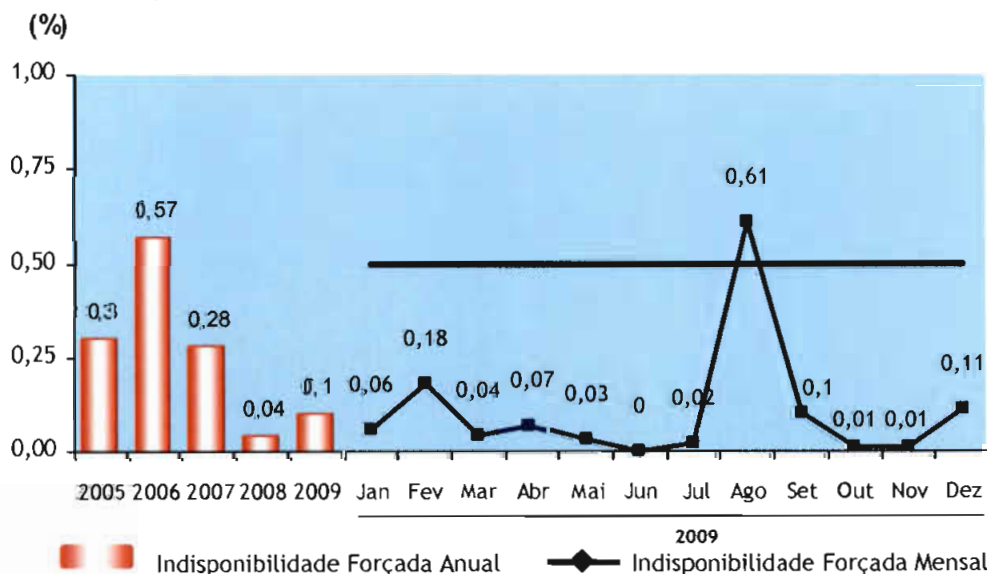
Disponibilidade das Unidades Geradoras



O índice médio de disponibilidade das unidades geradoras, em 2009, foi de 94,49%, atingindo a meta anual estabelecida de como maior ou igual a 94%.

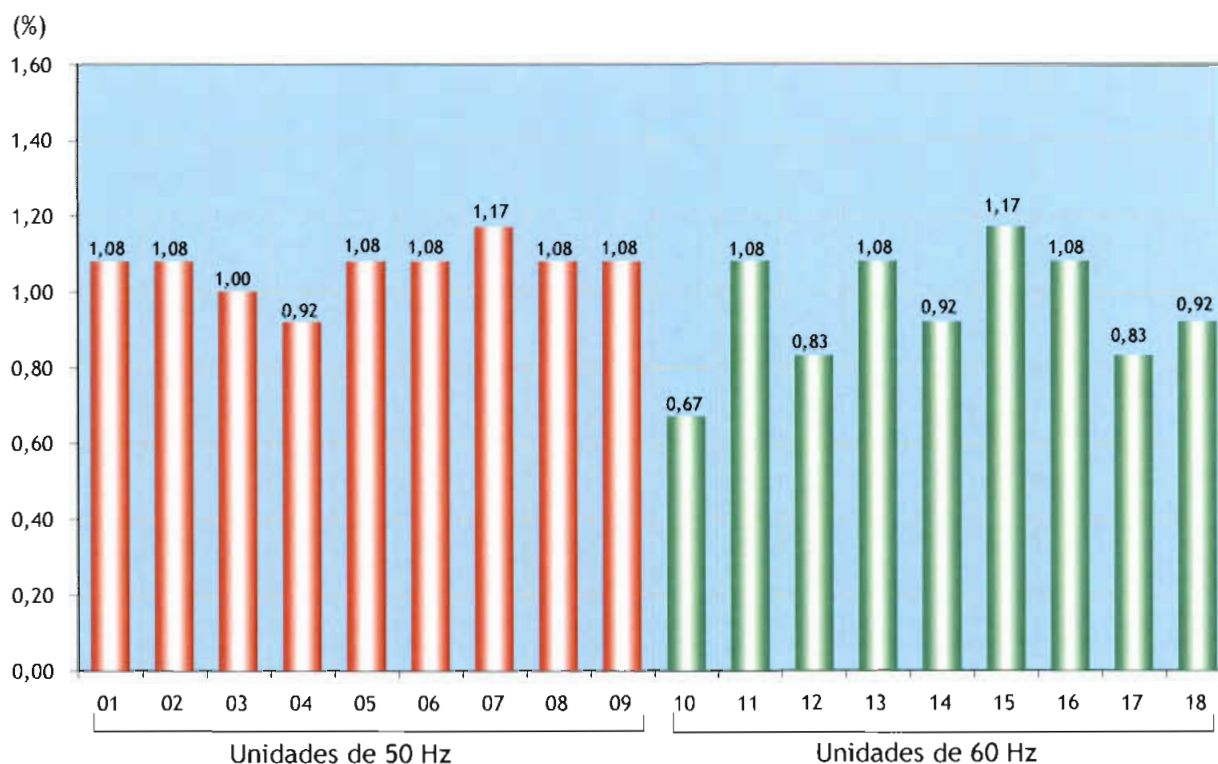
Indisponibilidade Forçada das Unidades Geradoras

Representa a porcentagem de tempo indisponível para a operação devido



O índice de indisponibilidade forçada, que representa o percentual do tempo, no período considerado, no qual as unidades geradoras permaneceram fora de serviço (indisponíveis) devido a desligamentos não programados (forçadas por falhas ocorridas), foi de 0,10%, inferior ao limite anual estabelecido de 0,5%.

Cumprimento do Intervalo entre as Manutenções Preventivas Periódicas das Unidades Geradoras - 2009



Em 2009, o índice de cumprimento do intervalo entre as manutenções preventivas periódicas das unidades geradoras foi inferior a 1,5 para todas elas cumprindo-se com o estabelecido no Sistema de Operação e Manutenção - SOM. Este índice é obtido dividindo-se por 12 o intervalo transcorrido (em meses) entre duas paradas consecutivas de uma mesma máquina. O SOM estabelece como período máximo entre paradas consecutivas 18 meses, que equivale ao índice máximo admissível de 1,5.

Modernização do Sistema de Operação e Manutenção - SOM

A modernização do sistema procura disponibilizar uma solução informatizada, integrada e amigável para o processo de planejamento, programação, execução, controle, análise e normatização da operação e manutenção, atendendo aos requisitos estipulados pelo Sistema de Operação e Manutenção - SOM.



O Projeto de Modernização do SOM, foi elaborado no período entre outubro e dezembro de 2006, quando foram definidos o escopo, o cronograma de trabalho e os recursos contratados necessários para o desenvolvimento. O escopo do Sistema de Acompanhamento da Manutenção - SAM, foi constituído por 15 sistemas informatizados e o Sistema de Acompanhamento da Operação - SAO por 9 sistemas.

Em 2009, foram reprogramados os prazos de alguns projetos do SOM e até o final de 2009 foram gradualmente desenvolvidos, testados e homologados 13 sistemas informatizados pertencentes ao escopo do SAM. Também foram parcialmente desenvolvidos e testados os 9 sistemas informatizados pertencentes ao escopo do SAO.

Solução para os problemas de falhas recorrentes nas Buchas de 500kV dos Transformadores das Unidades Geradoras (TUs)

Em 1989 foi detectada, pela primeira vez, a presença de gases combustíveis no óleo isolante das buchas dos transformadores elevadores. No ano seguinte, ocorreu a primeira falha nestas buchas. Desde então, várias alternativas foram estudadas e testadas.

Em 2009, foi realizado o ensaio de tipo, que não obteve aprovação. Novo ensaio de tipo e os ensaios de rotina estão previstos serem realizados em março de 2010.

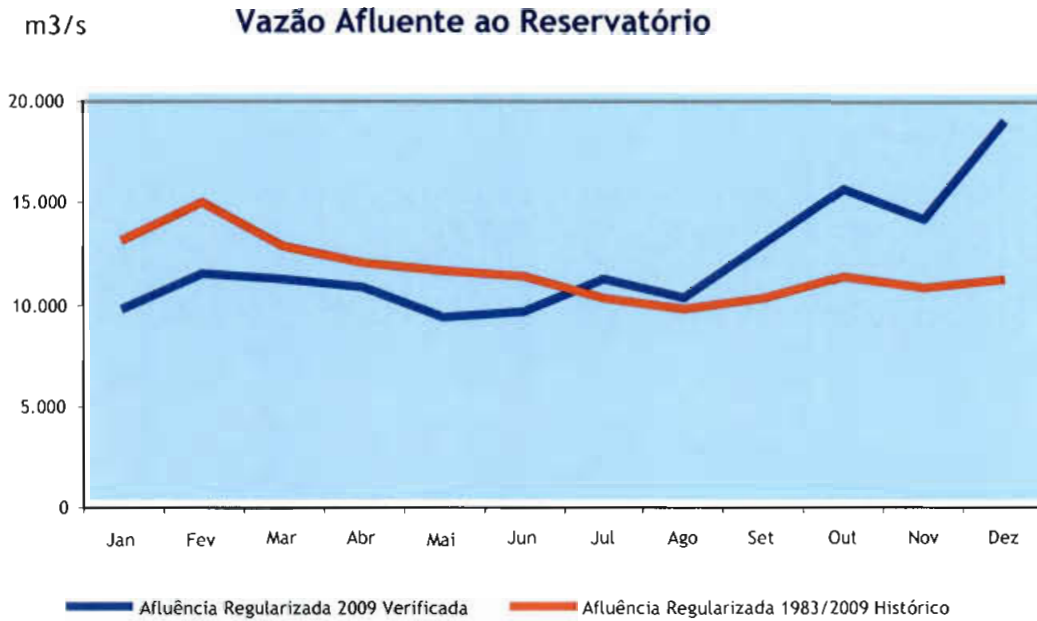
Foi contratado, junto a TRENCH, o fornecimento de 12 buchas com isolamento papel/resina, com fornecimento previsto para 2010.

Dados Hidrológicos

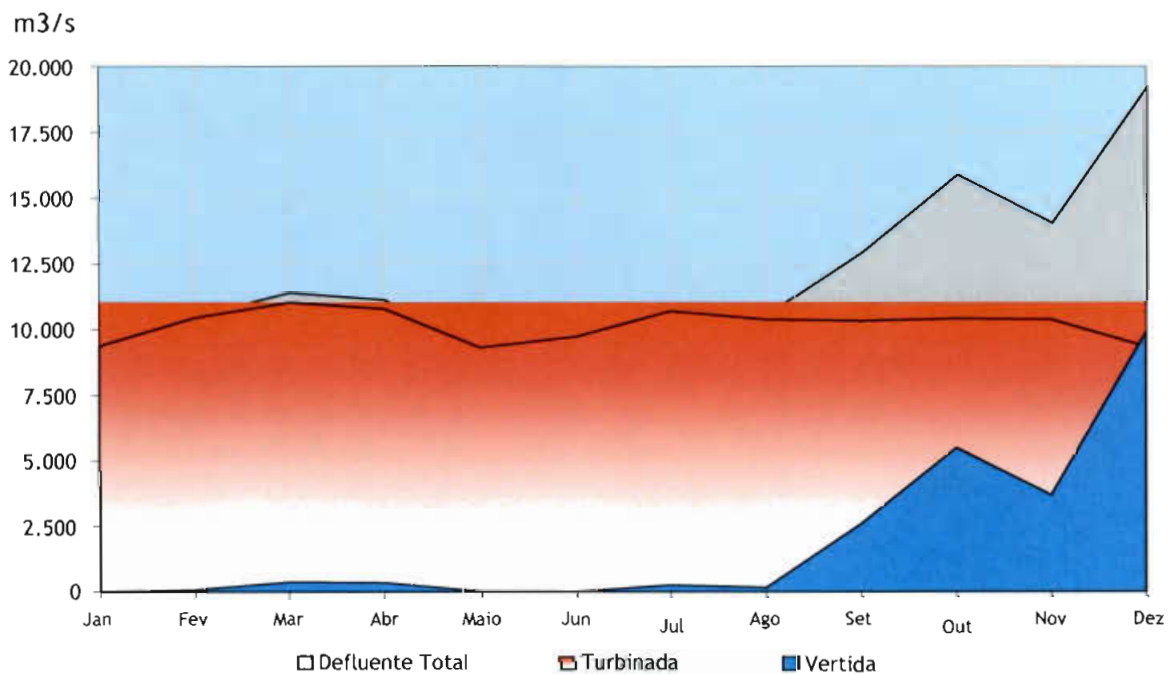
Vazões do Rio Paraná

A vazão afluente média ao reservatório de ITAIPU foi de 12.168 m³/s em 2009, superior em 4,17 % à média histórica, referente ao período de 1983/2009 de 11.681 m³/s e com valores diários mínimo e máximo no ano de 7.629 m³/s e 23.198 m³/s, registrados em 3 de janeiro e 24 de outubro, respectivamente.





VAZÃO DEFLUENTE DA USINA



Vazões do Rio Iguaçu

A vazão média anual do rio Iguaçu, em Capanema, foi de 1.854 m³/s, inferior em 1,0 % à média histórica, referente ao período de 1983/2008 de 1.872 m³/s com valores diários mínimo e máximo de 255 m³/s e 8.828 m³/s, registrados em 3 de maio e 15 de outubro, respectivamente.

Suprimento de energia e comercialização dos serviços de eletricidade

Em 2009, ITAIPU supriu 83.891 GWh ao mercado brasileiro, valor 3,1% inferior ao verificado em 2008. O suprimento ao mercado paraguaio em 2009 foi de 7.348 GWh, inferior em 5,3% ao verificado em 2008.

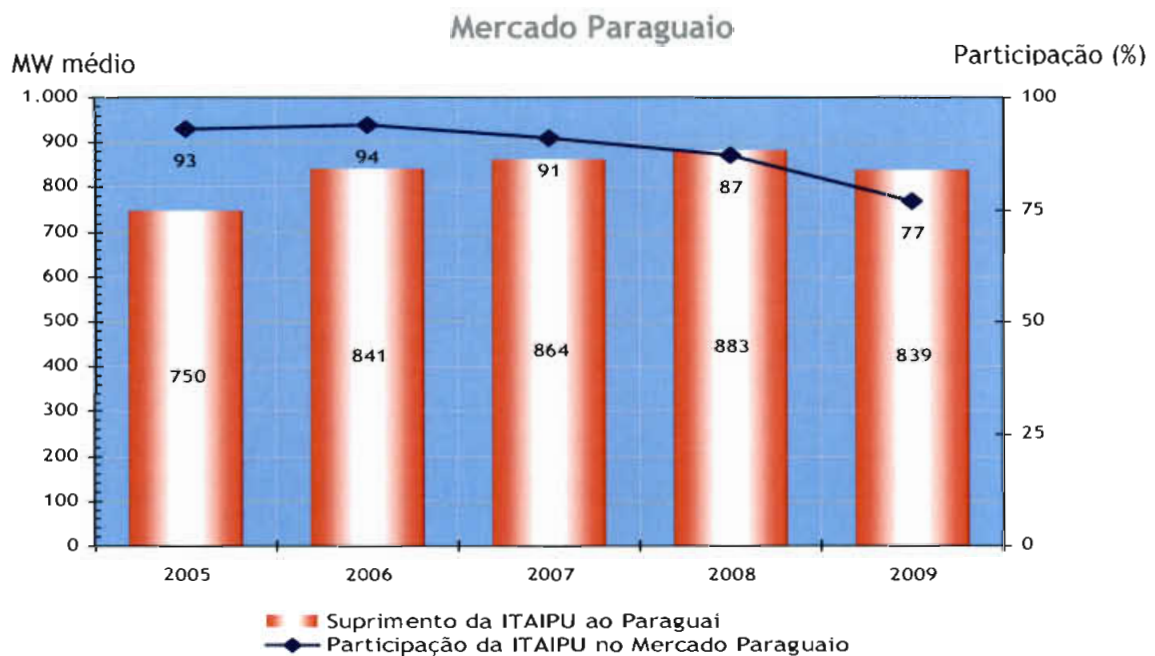
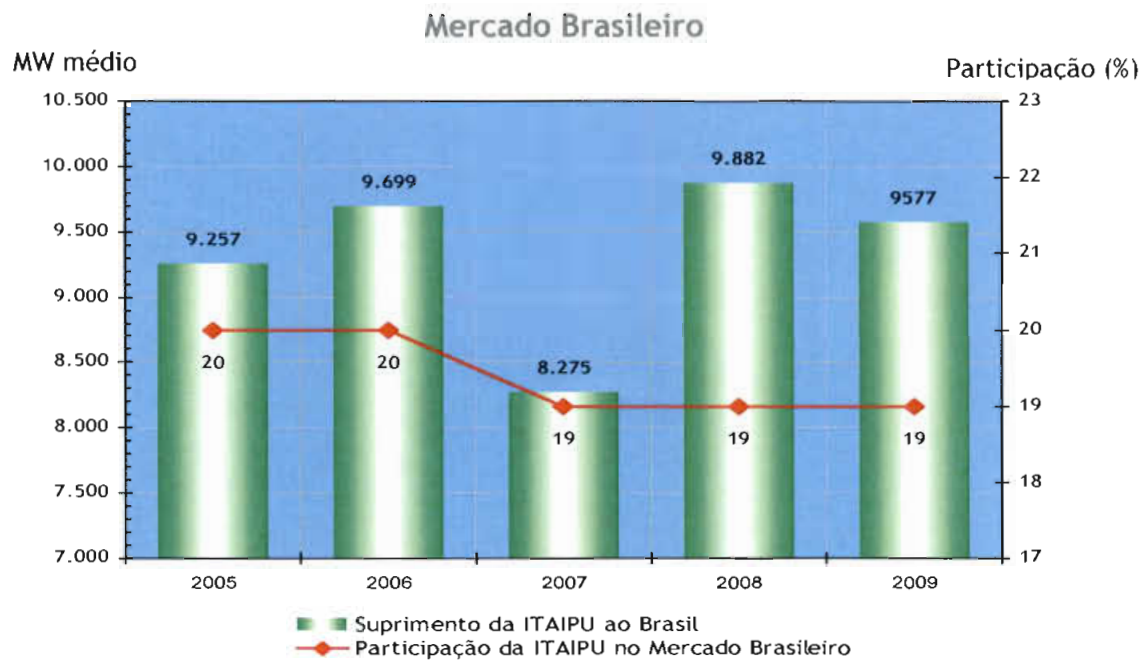
Energia Suprida - 2009 GWh

MESES	ELETROBRÁS	ANDE	TOTAL
Jan	6.514	684	7.198
Fev	6.619	664	7.283
Mar	7.779	731	8.510
Abr	7.483	626	8.109
Mai	6.768	579	7.347
Jun	6.861	544	7.405
Jul	7.736	584	8.320
Ago	7.397	585	7.982
Set	6.966	508	7.474
Out	6.922	562	7.484
Nov	6.806	636	7.442
Dez	6.040	645	6.685
Total	83.891	7.348	91.239

Em 2009 o suprimento de energia elétrica de Itaipu ao Brasil foi inferior em 3,11% com relação ao ano de 2008, cujo suprimento foi de 86.585 GWh. Quanto ao Paraguai, o suprimento de energia foi inferior em 5,31% com relação a 2008, de 7.760 GWh.

A evolução anual da energia média suprida por ITAIPU e a sua participação nos mercados de energia elétrica, brasileiro e paraguaio, correspondentes ao período de 2005 a 2009, estão representadas nos seguintes gráficos:

Suprimento de Energia Média e Participação da Itaipu



Comercialização dos serviços de eletricidade

Potência Contratada e Demanda de Potência Faturada - 2009 (MW)

MÊSES	POTÊNCIA CONTRATADA			POTÊNCIA FATURADA		
	ELETROBRÁS	ANDE	TOTAL	ELETROBRÁS	ANDE	TOTAL
Janeiro	11.455	680	12.135	11.455	680	12.135
Fevereiro	11.435	700	12.135	11.435	700	12.135
Março	11.445	690	12.135	11.445	690	12.135
Abril	11.475	660	12.135	11.475	660	12.135
Maió	11.485	650	12.135	11.485	650	12.135
Junho	11.525	610	12.135	11.525	610	12.135
Julho	11.555	580	12.135	11.555	580	12.135
Agosto	11.565	570	12.135	11.565	570	12.135
Setembro	11.545	590	12.135	11.545	590	12.135
Outubro	11.465	670	12.135	11.465	670	12.135
Novembro	11.515	620	12.135	11.145	990	12.135
Dezembro	11.535	600	12.135	11.304	831	12.135
TOTAL	138.000	7.620	145.620	137.399	8.221	145.620

A diferença entre os valores contratados separadamente pelas entidades compradoras e o valor de suas demandas de potência faturada se deve à cessão de parte da potência contratada pela ELETROBRÁS à ANDE.

Implantação do Empreendimento

Implantação das Unidades Geradoras 9A e 18A

Com a implantação das unidades geradoras 9A e 18A, a capacidade instalada da Usina Hidrelétrica de ITAIPU passou de 12.600 MW para 14.000 MW, aumentando a capacidade e a flexibilidade para atender as demandas dos sistemas elétricos do Brasil e do Paraguai, de conformidade com o estabelecido no Tratado.

O Comitê Gestor do Contrato N° 6.128/2000 - implantação da U9A e U18A - foi dissolvido em 01.08.2009, conforme a Resolução da Diretoria Executivo n° RDE-058/09. De acordo com a mencionada Resolução, a Diretoria Executiva incumbiu a Área Financeira, com o

apoio da Área Técnica, desenvolver as atividades de gestão desse contrato, incluindo a emissão dos Certificados de Aceitação Final - CAF's.

Deverão ser avaliados e aprovados os resultados dos Ensaio de Aceitação para posteriormente emitir os CAF's das U9A e U18A, após a implementação, por parte do CEITAIPU, das soluções a todos os RNC's que permanecem abertos, e a todas as pendências técnicas.

Em 2009 as Unidades Geradoras 9A e 18A estiveram em operação e apresentaram desempenho operacional satisfatório.

Unidade 9A

Foi realizada no período de 06.01.2009 à 14.02.2009 a Inspeção de Garantia das 16.000 horas de operação. Entre 14 a 19.02.2009 foram realizados os Ensaio de Aceitação do Gerador da Unidade que incluiu o Ensaio de Eficiência pelo Método Calorimétrico e o Ensaio de Aquecimento. No período de 11 até 28.08.2009 foi realizada a Inspeção de Garantia das 24.000 horas de operação.

O período de garantia de 36 meses, a partir da Aceitação Provisória, foi concluído em 03.09.2009. Entretanto, vários equipamentos desta unidade se encontram ainda em período de garantia, já que a mesma foi estendida por mais 24 meses.

Para a emissão do CAF se aguarda a implementação, por parte do CEITAIPU, das respectivas soluções às pendências técnicas e a todos os Relatórios de Não Conformidade - RNC's que permanecem abertos.

Unidade 18A

Foi realizada no período de 18.06.2009 a 15.08.2009 a Inspeção de Garantia das 16.000 horas de operação. No mesmo período foram solucionadas várias pendências.

A partir da emissão do Certificado de Aceitação Provisória, a Unidade se encontra-se operando dentro do período de garantia de 36 meses previsto no Contrato N° 6.128/2000. Conforme a carta N° E/CO.DF/0248/09, o prazo de garantia foi estendido até 17.06.2010 como compensação aos dias em que esteve indisponível para operação, ocupados na solução de problemas.



Responsabilidade Socioambiental

As ações de responsabilidade socioambientais realizadas pela ITAIPU Binacional se referem ao compromisso que tem a Entidade com a sociedade e com o meio ambiente, além das obrigações legais e econômicas.


Por meio de suas próprias iniciativas, a ITAIPU incentiva a formação e a valorização da cidadania. Dessa maneira, busca ser um diferencial positivo na vida de milhões de brasileiros e paraguaios, contribuindo para ser uma sociedade mais equilibrada, com oportunidades iguais para todos.

Responsabilidade Social

Podemos definir responsabilidade social como a contribuição ativa e voluntária ao melhoramento social e econômico das comunidades. A responsabilidade social da Entidade pretende buscar a excelência na empresa, com especial atenção às pessoas e as suas condições de trabalho, assim como à qualidade de seus processos produtivos. Neste sentido, a ITAIPU deu andamento a várias ações que se resumem a seguir:

Voluntariado

Na margem esquerda, o Programa Força Voluntária encerra o ano com seus objetivos alcançados. Os resultados apresentados nas ações do Programa demonstram que o comprometimento dos empregados envolvidos aumentou, desde a participação na elaboração do Plano de Ação, assim como no entendimento de como trabalhar em ações



que possam transformar a realidade das comunidades em que eles estão atuando. Focamos nas causas e não mais só nos problemas das comunidades, trabalhamos em atividades voltadas para a educação (conscientização e sensibilização) e com ações preventivas ligadas as orientações planetárias como os Objetivos do Milênio e outros.

Através de depoimentos e pesquisa, os voluntários dizem estar satisfeitos e estimulados com a participação nas ações do programa, que os possibilitam, inclusive, despertar para novas habilidades. Desta forma, conseguimos beneficiar mais de 3 mil pessoas, trabalhando sempre em rede e parcerias com órgãos públicos e ONG's, seja na mobilização dos empregados/voluntários ou pela ação transformadora nas comunidades onde o programa atuou.

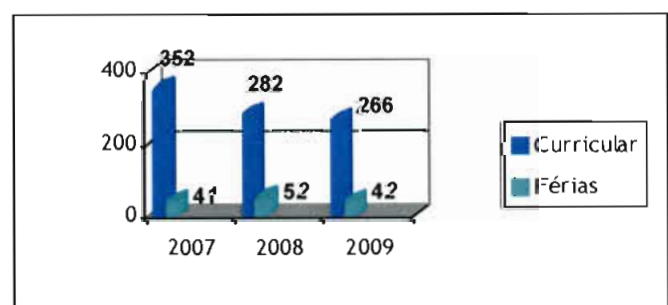
O voluntariado instituído pela Itaipu, na margem direita, incentiva e promove a cultura do voluntariado fomentando a participação dos empregados em ações de caráter social, assistindo a instituições e lares que abrigam crianças e adolescentes carentes, mediante doações dos empregados.

Educação

Programa de Estágio

O Programa de Estágio da ITAIPU atende estudantes Universitários e Técnicos, em duas modalidades de estágio: o estágio não-obrigatório, de caráter formativo, com um ano de duração, e o estágio obrigatório (ou estágio de férias), de caráter informativo, com 20 dias de duração.

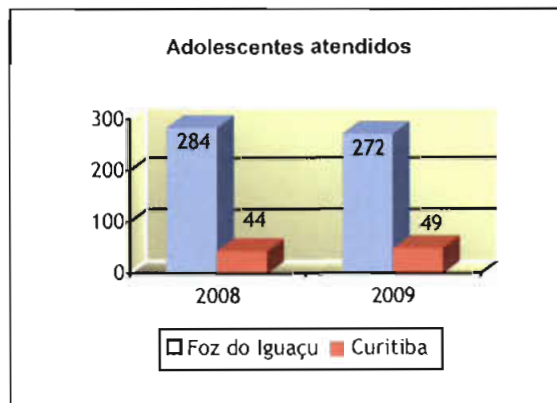
Em 2009, na margem esquerda (Brasil) foram oferecidas 266 vagas para o estágio curricular e 42 para o estágio de férias. Também neste ano, a partir das novas diretrizes da Lei de Estágio nº 11.788 de 25 de Setembro de 2008, os estagiários foram beneficiados com o recebimento das férias remuneradas.



Em 2009, na margem direita participaram do programa de aprendizagem 50 estudantes, além de 544 estudantes no Programa de Estágios em Nível Secundário e 161 estudantes e profissionais no Programa de Estágios Universitários.

Projeto de Iniciação e Incentivo ao Trabalho - PIIT

Em 2009 o Programa de Iniciação e Incentivo ao Trabalho - PIIT atendeu 321 adolescentes, sendo 49 residentes em Curitiba e 272 deles residentes em Foz do Iguaçu. Entre os adolescentes de Foz, 66 Adolescentes Aprendizes participaram do curso de Rotinas Administrativas, em parceria com a Guarda Mirim. O Programa é direcionado a adolescentes oriundos de famílias de baixa renda de Foz do Iguaçu e Curitiba, oferecendo-lhes aprendizado, bolsa equivalente a um salário mínimo, vale-alimentação, vale transporte, seguro de vida e assistência médica.



No ano de 2009 retornaram a ITAIPU 15 ex-integrantes do PIIT para realização de estágio e 5 admitidos no quadro de empregados após aprovação em processo seletivo.

Durante o ano, também se iniciou o projeto de melhoria de acompanhamento dos adolescentes, que visa preparar melhor os adolescentes para uma carreira e fortalecer a parceria da coordenação do programa com os supervisores dos adolescentes. Assim, foram realizadas diversas atividades em 2009, dentre elas destacam-se o início da elaboração da cartilha explicativa sobre as normas do Programa, que será concluída e distribuída em 2010, e o Workshop de Sensibilização: Plano de Carreira, com a empresa Educare Foz Ltda.

Vila C em Foz do Iguaçu

Repasse a Prefeitura Municipal de Foz do Iguaçu em 2009 o valor de R\$ 409.000,00 para aquisição de móveis e equipamentos para a nova escola Arnaldo Isidoro e inaugurada em março de 2009.

Em 2009 foi criado o Grupo de Trabalho para Sustentabilidade da Vila "C" e Unila que tem por objetivo principal buscar a melhoria das condições de saneamento da Vila "C", aliada aos interesses da melhoria da qualidade de vida, à erradicação de doenças, à melhoria da

qualidade ambiental e à promoção da eficiência energética. A implantação da Universidade de Integração da América Latina - Unila nas proximidades da Vila "C" contribuiu para o avanço destas ações, uma vez que a comunidade receberá grande parte dos alunos e causará grande impacto no sistema de saneamento, na demanda energética, no transporte e nos serviços em geral. O Programa Energia Solidária participa ativamente do grupo de trabalho coordenando as ações socioambientais.

O Conselho Comunitário da Vila "C" realizou plenamente, em 2009, as atividades estabelecidas no Termo de Compromisso atendendo a comunidade com cursos profissionalizantes, telecentro, atividades esportivas e culturais.

Bolsa Escola

Em 2009 a ITAIPU atendeu por mês, em média, 220 famílias da Vila "C" repassando a essas famílias mensalmente um benefício de R\$ 75,00 e atingiu 493 dependentes menores de 16 anos. Buscando o desenvolvimento local da comunidade e emancipação econômica das famílias beneficiárias, o Programa Bolsa Escola passou, em novembro de 2008, a ser conduzida pela Cooperativa Venser na proposta de geração de renda a partir da capacitação das mães do Bolsa Escola para a produção e comercialização de produtos de fibras naturais, papel artesanal e confecção de sacolas, como forma de desvinculação do benefício oferecido pela ITAIPU Binacional e a consequente melhoria de sua condição sócio-econômica. Em 2009, com o apoio do Programa Bolsa Escola, a Cooperativa capacitou 50 mães e os produtos fabricados por elas já estão sendo comercializados em Foz do Iguaçu e em toda região.

Bolsas universitárias

O Programa de Bolsas Universitárias, criado por meio de Convênios firmados entre a ITAIPU e diferentes universidades do Paraguai, consiste em uma participação de 60% de ITAIPU e 40% da instituição conveniada, com o objetivo de financiar carreiras completas.

No ano 2009 foram outorgadas 2.650 bolsas completas, das quais 1.400 correspondem a universidades privadas e 1.250 a universidades nacionais. Desde 2006 a ITAIPU concedeu bolsas a um total de 5.350 alunos.



Cabe destacar que a partir de 2009 foram incorporadas bolsas para universidades nacionais, consistentes no pagamento de um montante fixo, entregue a cada bolsista para gastos com estudo.

Universidade Federal da Integração Latino-Americana - UNILA

O ano de 2009 registrou significativos avanços na implantação da Universidade Federal da Integração Latino-Americana - UNILA. Dentre os eventos mais marcantes, merecem destaques: (i) a aprovação definitiva no Congresso Nacional do projeto de lei que estabelece a criação da UNILA; (ii) a conclusão da reforma e a entrega da sede provisória no PTI; (iii) o início das atividades acadêmicas, com a criação e instalação do Instituto Mercosul de Estudos Avançados; (iv) a elaboração do edital para a licitação da obra do campus; (v) a conclusão do projeto básico de arquitetura e engenharia e a contratação do projeto executivo e dos projetos complementares.

Todos esses avanços só foram possíveis graças a uma sólida parceria entre a ITAIPU, a Fundação Parque Tecnológico Itaipu - FPTI, a Universidade Federal do Paraná - UFPR e a Comissão de Implantação da UNILA. A Entidade se comprometeu a cobrir integralmente as despesas decorrentes da elaboração dos projetos básico e executivo de arquitetura e engenharia, bem como dos projetos complementares, observadas as normas aplicáveis.

A ITAIPU contratou a elaboração dos Projetos Básico e Executivo de Arquitetura e o Projeto Básico de Estrutura e de Instalações Complementares das obras do campus da UNILA com a empresa ARQUITETURA E URBANISMO OSCAR NIEMEER S/C LTDA. A sua construção será responsabilidade da UFPR, com recursos federais provenientes do orçamento do Ministério da Educação.

No segundo semestre de 2009, a UNILA iniciou oficialmente suas atividades acadêmicas. O lançamento oficial da UNILA se deu com a instalação do Instituto Mercosul de Estudos Avançados - IMEA e a realização do I Colóquio Internacional "Educação para a Integração da América Latina", de 19 a 22 de agosto. Ao longo do semestre, foram instaladas dez Cátedras Latino-Americanas, abrangendo todas as áreas do conhecimento, e um curso de especialização sobre Políticas e Avaliação da Educação Superior, que atraiu alunos de diversos países da América Latina.



Considerando que a energia será um dos maiores custos da Universidade, a Itaipu Binacional iniciou ações no sentido prospectar oportunidades de fornecimento desta energia por fontes renováveis e alternativas. Assim, foi estabelecida uma parceria com a Caixa Econômica Federal, a Companhia de Saneamento do Paraná - SANEPAR e a Prefeitura Municipal de Foz do Iguaçu para dotar a Estação de Tratamento de Esgotos Jupira, que receberá esgotos da UNILA e da Vila C, de dispositivos de transformação do biogás em energia elétrica.

Responsabilidade Social Corporativa

Inclusão de pessoas com deficiência

A Entidade deu andamento aos trabalhos relacionados ao Programa de Inclusão Laboral de Pessoas com deficiência através de uma equipe multidisciplinar. Em 2009 foram realizadas adaptações na infraestrutura do edifício de Assunção para o acesso aos locais de trabalho e a outros serviços. Atualmente, na ITAIPU encontram-se trabalhando aproximadamente 20 empregados com deficiência, número que aumentará a medida em que o projeto for implementado.

Programa de Reflexão para Aposentadoria - PRA

O Programa de Reflexão para Aposentadoria - PRA visa proporcionar um espaço de reflexão para a necessidade do empregado se preparar e desenvolver novas fontes de satisfação para bem usufruir a aposentadoria, substituindo os estímulos positivos da atividade profissional por formas alternativas de busca de prazer e qualidade de vida.

Após realização de pesquisas com empresas do setor elétrico e outros, para identificar as melhores práticas no trato com os empregados em fase de aposentadoria, e entrevistas com os empregados da Itaipu em fase de aposentadoria compulsória até 2012, a Divisão de Seleção e Acompanhamento de RH, retomou em 2009, o Programa de Reflexão para Aposentadoria - PRA.

Dessa forma, foi realizado nos dias 11, 12 e 13 de novembro de 2009, evento que teve o



tema “*Travessia*”, tendo como público-alvo os empregados com data de saída da empresa, entre 30 de novembro 2009 a 31 de julho 2010. Segundo os princípios que norteiam o programa, a participação do empregado é espontânea, e recomenda-se a participação do cônjuge. No evento participaram 62 pessoas (entre empregados e cônjuges). Durante esses dias os temas tratados foram diversos: Planejamento financeiro pessoal na Aposentadoria; Qualidade de vida e Saúde; As influências familiares e sociais no bem-estar da aposentadoria; Políticas e procedimentos Administrativos para os Assistidos; entre outros.

Durante o seminário os participantes descobrem que a aposentadoria pode ser uma grande oportunidade de concretizar sonhos, iniciar novos projetos pessoais e familiares, ampliar horizontes e aproveitar o conhecimento profissional acumulado ao longo dos anos de trabalho.

Na margem direita o Programa de Reflexão para a Aposentadoria proporciona um espaço de reflexão para que o empregado, próximo à aposentadoria, se prepare e desenvolva novas fontes de satisfação para colocar em prática quando aposentado.

No Paraguai, os empregados próximos à aposentadoria realizaram uma oficina de preparação pessoal e financeira. Participaram do referido programa 265 empregados e dependentes.

Programa Reviver

O Programa REVIVER em sua essência preventiva e curativa, implementa ações que possibilitam a conscientização dos empregados e de seus dependentes sobre a importância da melhoria contínua da qualidade de vida, com incentivo à criatividade, ao convívio familiar, ao esporte e à cidadania. O grande desafio é levar as pessoas a repensar suas escolhas e atitudes na busca de alternativas mais saudáveis para o trabalho e para a vida pessoal.

Destacamos entre as várias atividades desenvolvidas os programas que incentivam a prática da atividade física:

- Programa de Ginástica na Empresa - PG - Prática diária de ginástica laboral, onde os empregados são preparados física e mentalmente para a jornada de trabalho, por meio de séries de alongamentos diários, de no máximo 12 minutos. Os empregados reduzem o estresse, dores lombares e outros desconfortos físicos gerados por erros posturais e esforços repetitivos resultando na melhora do



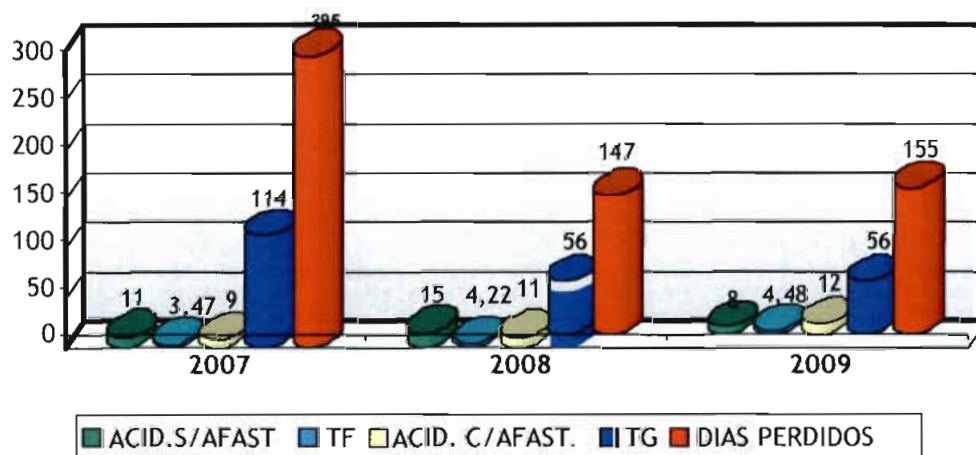
relacionamento e diminuição dos riscos de acidente do trabalho. A média mensal de participantes, em Curitiba e Foz do Iguaçu, é de 673 empregados.

- Programa de Condicionamento Físico - PCF - Busca desenvolver nos empregados a percepção da importância de promover alterações no estilo de vida para, com exercícios físicos regulares e caminhadas, melhorar a saúde física e mental e a convivência social. São disponibilizadas três academias totalmente equipadas e com apoio de professores de educação física, sendo duas em Foz do Iguaçu e 1 em Curitiba. A média de participação nas academias em 2009 foi de 219 empregados.
- Caminhada na USINA - Realização da caminhada na CHI, após o expediente, três vezes por semana envolvendo 40 empregados durante o ano. A média mensal foi de 18 empregados.
- XXIII Jogos do SESI - Serviço Social da Indústria do Paraná - Em Foz do Iguaçu, o Programa REVIVER coordenou a participação de atletas nas fases Municipal, Regional e Estadual, com o envolvimento de 123 empregados, sendo 16 mulheres e 107 homens.

Saúde e Qualidade de Vida

Segurança do Trabalho

Comparativo Estatístico de Acidentes



TF = taxa de frequência

TG = taxa de gravidade

Padrão OIT (Organização Internacional do Trabalho)

Conforme o padrão da Organização Internacional do trabalho - OIT, as Taxas de Frequência e Gravidade de ITAIPU foram classificadas como “muito boas”, isto é, houve poucos acidentes e com baixa gravidade.

Taxa de Frequência	Taxa de Gravidade	Classificação
0-20	0-500	Muito Boa
20-40	500-1.000	Boa
40-60	1.000-2.000	Regular
Acima de 60	Acima de 2.000	Péssima

Medicina do Trabalho

Tendo em vista a natureza da atividade fim da Itaipu Binacional, faz-se necessário a manutenção de uma equipe de Atendimento Pré-Hospitalar (APH) durante 24 horas/dia, inclusive em horários não comerciais, visto que as atividades na área industrial acontecem de forma ininterrupta, e também pelo fato da IB ser um dos principais destinos dos turistas em Foz do Iguaçu.

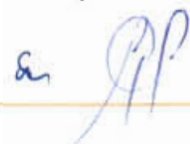
São atendidas as urgências e emergências para todos os empregados, colaboradores e visitantes da IB, e, mediante contrato com a Fundação Itaipu mantém uma equipe de Atendimento Pré-Hospitalar 24 horas por dia, localizada estrategicamente no Edifício da Brigada de Emergência.

No ano de 2009 foram realizados 137 atendimentos pela equipe APH. Quando comparado a 2008 (87 atendimentos) houve um aumento de 57% no total de ocorrências.

Em relação ao público atendido 40% eram visitantes, 25% eram empregados, 20% eram parceiros, 7% eram estagiários e 8% eram estudantes/visitantes PTI.

A saúde é definida como o bem estar físico, mental e social de um indivíduo. A saúde laboral é a encarregada de velar pelo bem estar dos trabalhadores. Neste aspecto, na ITAIPU, foram realizadas as seguintes ações:

- Exame médico de admissão - Foram realizados e processados exames médicos a empregados em processo de admissão, para avaliar se a pessoa está apta ou não para as funções que exercerá dentro da Entidade.
- Exame médico periódico - Anualmente se realiza um exame médico dos empregados da Entidade para prevenir e dar segurança no ambiente de trabalho.
- Exame médico de admissão - A ITAIPU realiza exame médico de seus empregados em processo de desvinculação, a fim de avaliar o estado de saúde dos mesmos.
- Exame médico especial - O médico do trabalho pode convocar o empregado a realizar um exame especial, de acordo com os resultados dos estudos realizados no exame médico periódico, e encaminhá-lo para a especialidade que necessite para sua avaliação e posterior tratamento, sempre sob seu acompanhamento.
- Acompanhamento médico - Na ITAIPU o empregado é acompanhado, se houver necessidade, nos casos de internação por enfermidade ou acidente. Realiza-se o acompanhamento da evolução de seu estado de saúde durante seu tratamento nos centros médicos assistenciais, além de estudar as possibilidades para sua reinserção laboral.
- Emergências médicas - A Usina Hidrelétrica conta com um serviço de emergência médica 24 horas, contratados pela Fundação de Saúde Tesã, que presta assistência em caráter de urgência a empregados e a delegações que visitam os refúgios e reservas da ITAIPU, assim como a pessoas que vivem nas zonas lindeiras. Em caso de acidentes ou emergências de saúde, são prestados os primeiros socorros e se houver necessidade, ser trasladada até um centro médico assistencial.
- Programa de vacinação a empregados e dependentes - Nos meses de maio e junho foram realizadas campanhas de vacinação contra a gripe para empregados da Entidade. Esta vacinação também incluiu os dependentes dos empregados ativos e os aposentados. Foram aplicadas 4.500 doses.
- Programa de qualidade de vida - A qualidade de vida no trabalho é uma filosofia de gestão que melhora a dignidade do empregado e confere oportunidades para o desenvolvimento do trabalhador, assim como para a eficiência empresarial. Neste



sentido, a ITAIPU desenvolve iniciativas para reduzir o risco de enfermidades e danos ocasionados no ambiente laboral.

- Programa de pulverização contra a dengue - Como medida de prevenção e combate à proliferação e transmissão da dengue, foi realizada a pulverização para combater o mosquito *Aedes aegypti*, em fevereiro e março, em todas as dependências da Usina Hidrelétrica, em especial nos locais do Viveiro Forestal, Piscicultura, Manutenção Hidráulica e no Refúgio Biológico Tatí Yupí. Este trabalho foi desenvolvido com o acompanhamento de empregados do Serviço Nacional de Erradicação do Paludismo - SENEPA e a fiscalização de empregados da ITAIPU.

Saúde

A ITAIPU formou um Grupo de Trabalho, a fim de executar tarefas relacionadas à assistência sanitária. Estas atividades se sustentam nos seguintes pilares estratégicos: saúde materno infantil, saúde do ancião, saúde mental, saúde indígena e saúde do trabalhador.

A ITAIPU mantém sua contribuição às Fundações de Saúde Itaipuapty e Tesãí, para uma melhor qualidade de vida através da assistência à saúde da população, e aos diversos municípios de sua área de abrangência, beneficiando assim a aproximadamente 500 mil pessoas. Com este apoio a Fundação de Saúde Itaipuapty mantém um volume de atendimento aos pacientes do SUS - Sistema Único de Saúde em torno de 64% de internações, beneficiando a população dos municípios que compõem a 9ª Regional de Saúde do Estado do Paraná.

Com relação aos pilares estratégicos, pode-se destacar:

- **Saúde materno infantil**

Em comemoração ao Dia Internacional da Mulher, a ITAIPU realizou uma ação integral e multidisciplinar dirigida a saúde da mulher; seminários de capacitação multidisciplinar para a atenção integral à saúde do adolescente; promoveu capacitação sobre



maternidade segura nos serviços de saúde; e, promoveu capacitação para profissionais do ramo sobre como prevenir o câncer de mama e do colo de útero.

- **Saúde do Idoso**

A fim de implementar políticas públicas de saúde, a Entidade elaborou e divulgou a Carta de Itaipu, resultado do 1º Foro Estratégico de Saúde e Qualidade de Vida da Pessoa Idosa, realizado na região da tríplice fronteira - Brasil, Paraguai e Argentina. Desse modo, apoiou ações para a qualificação da atenção básica na atenção à pessoa idosa; promoveu a capacitação para seus cuidados e deu continuidade ao projeto de pesquisa de saúde e qualidade de vida do idoso na tríplice fronteira.

- **Saúde mental**

A ITAIPU constituiu um modelo de Comissão de Fronteira para subsidiar os futuros comitês. Realizou eventos em conjunto com o calendário do MERCOSUL. Capacitou em saúde mental priorizando ações que habilitem a atenção básica, dependência química e responsabilidades do cuidador. Também promoveu o II Seminário de Saúde Mental na Fronteira. Foram capacitadas 60 pessoas dos países que formam a tríplice fronteira.

- **Saúde indígena**

A Entidade se encarregou de capacitar 80 agentes e promotores de saúde, assim como a professores e líderes integrantes das comunidades indígenas da região, com enfoque na atenção primária de saúde, com atitude responsável e respeitosa ante a cultura guarani.

- **Saúde do trabalhador**

O objetivo deste pilar estratégico é promover o conhecimento dos direitos e deveres da saúde do trabalhador na tríplice fronteira, mediante um plano de comunicação e educação completa e integral. Para isso, a ITAIPU realizou 3 seminários, para 450 pessoas, contemplando temas específicos sobre a saúde do trabalhador, onde finalmente se estabeleceu um plano de comunicação e educação.

Além desses pilares, a Entidade atende outros campos como as endemias, enfermidades emergentes e re-emergentes, com o propósito de sensibilizar profissionais de saúde dos municípios da tríplice fronteira, quanto à utilização da estratégia *dots*, para o tratamento de tuberculose. Nesse sentido, realizou oficinas para 40 técnicos brasileiros, paraguaios e argentinos.



Com o propósito de despertar nos jovens a educação cívica no trânsito, resgatando valores como respeito, solidariedade e cooperação, a Entidade realizou dois eventos de abertura e 10 palestras para 3.000 alunos do 2º ano do ensino médio de escolas do Brasil, Paraguai e Argentina. Também sob esta premissa, com a finalidade de formar uma rede de multiplicadores aptos para trabalhar com o público jovem, fomentando ações educativas com atividades relacionadas ao comportamento seguro no trânsito, a ITAIPU realizou 2 capacitações, no Brasil e no Paraguai, para 80 multiplicadores.

Na Entidade foi formada uma subcomissão de pandemia de influenza para ensinar a planificar e realizar una análise comparado do sistema de saúde, a profissionais que ocupam cargos de gerencias. Foram capacitados 30 dirigentes locais de saúde.

Vigilância epidemiológica e fortalecimento do sistema de saúde pública.

Manter uma vigilância epidemiológica permanente da população da Área de Influência do Reservatório da Entidade, dando apoio ao Ministério de Saúde Pública e Bem Estar Social do Paraguai, e desta forma, evitar ou reduzir o risco da aparição de epidemias na população, é a finalidade desta ação.

Em 2009 a ITAIPU apoiou e acompanhou mensalmente os encarregados do Programa de tuberculoses, leishmaniose, lepra e dengue da XIV Região Sanitária do Departamento de Canindeyú, para dar assistência aos postos de saúde. O trabalho consistiu em levantar os casos e detectar enfermidades, além de fornecer medicamentos e insumos necessários ao Ministério de Saúde Pública e Bem Estar Social do Paraguai.

Além disso, a Entidade promoveu capacitações em educação sanitária à comunidade, instituições educativas, além de realizar visitas domiciliares, ressaltando que a prevenção e o tratamento oportuno ajudam a rápida reabilitação das pessoas. Quanto ao programa da dengue, as atividades consistiram em eliminar larvas, destruir criadouros do mosquito *Aedes aegypti* e aplicar larvicidas em águas paradas e limpas. Foram atendidos no ano aproximadamente 3.500 pessoas.

Além de desenvolverem debates educativos em colégios de Hernandarias, na Expo Mariano Roque Alonso, e os temas abordados foram aids, dengue, alcoolismo, educação sexual, água, lixo e leishmaniose. Foram beneficiados, com os debates, aproximadamente 1.300 pessoas.



Equidade de Gênero

Na margem esquerda, foram pactuados com as áreas da empresa 19, dos 20 objetivos propostos para as Diretrizes para a Equidade de Gênero, construídas coletivamente o período anterior, e 62, das 69 atividades propostas. Muitas das atividades propostas já estão sendo desenvolvidas. Um exemplo importante foi a iniciativa bem sucedida da Divisão de Recrutamento e Seleção que iniciou a implementação de ações que visavam aumentar o número de mulheres inscritas nos processos seletivos da Entidade.

Outro avanço importante foram as reuniões entre a coordenação dos dois comitês de equidade de gênero da Itaipu (Margem Brasileira e Margem Paraguaia), que resultou na construção de ações conjuntas, como a articulação para a criação de uma rede de enfrentamento a mulheres vítimas de tráfico na região da tríplice fronteira e a construção de um documento único entre as duas margens para a implementação de ações comuns.

Foram desenvolvidas diversas ações internas em parceria com programas e áreas da Itaipu, como exemplo com o Programa Força Voluntária para a capacitação de professores e participação na gincana com o tema Relações de Gênero no Cotidiano. Outros exemplos referem-se à exposição interativa "Nem tão doce lar", realizada em parceria com o Ecomuseu, e os Diálogos na Fronteira e proposição da transversalidade do tema Equidade de Gênero no currículo da UNILA.

Também foram desenvolvidos trabalhos com as empresas do Sistema Eletrobras para a elaboração conjunta de propostas ao Plano de Carreira e Remuneração do Sistema - PCR para a implantação e/ou ampliação de ações e políticas de gênero.

Durante o ano, destacaram-se as seguintes atividades:

- Participação na terceira edição do Programa Pró-Equidade de Gênero da Secretaria Especial de Políticas para Mulheres da Presidência da República;
- Apoio a entidades públicas e do terceiro setor para a implementação de políticas de gênero;

- Apoio à construção da proposta e implementação do Centro de Referência e Atendimento a Mulheres em situação de violência e vítimas de tráfico de Foz do Iguaçu - CRAM;
- Realização da primeira reunião da tríplice fronteira, coordenada pela SPM, com a participação de representantes dos três países (Argentina, Brasil e Paraguai) e apoio ao ato de assinatura do Termo de Compromisso firmado entre os países para a construção da Rede de atendimento da mulheres vítimas de tráfico;
- Financiamento integral da Casa Abrigo para mulheres em risco de morte até 31 de maio de 2009 e redefinição do valor a partir da responsabilização da Casa pela Prefeitura;
- Fortalecimento do Comitê Permanente para as Questões de Gênero do Ministério de Minas e Energia e Empresas Vinculadas;
- Apoio à produção do livro AVANÇOS TECNOLÓGICOS E O FUTURO DA HUMANIDADE, de Rose Marie Muraro, publicado no final do ano.

Na margem direita, o programa de Equidade de Gênero foi integrado à estrutura da Entidade com o objetivo de aderir à missão de gerar energia com responsabilidade social, ambiental e econômica, ao conceito de desenvolvimento sustentável com perspectiva de equidade. O comitê está representado por uma coordenadora e é composto por representantes de todas as diretorias da Entidade. As ações definidas pelo comitê estão divididas em eixos de atuação, que são: (i) formulação de políticas corporativas da Itaipu; (ii) a igualdade de gênero; (iii) apoio a instituições e entidades sem fins lucrativos para a implementação de planos e programas de gênero; (iv) apoio a programas sócio-comunitários com perspectiva de equidade de gênero.

Em 2009 foi realizado Seminário dirigido às empregadas da Entidade, o qual fortaleceu o recurso humano da empresa, a elaboração de futuras diretrizes do comitê e de uma base de dados sobre a situação de trabalho das empregadas, assim como propor de futuras ações de melhoria que possam ser implementadas.

Também foi assinado protocolo de intenção com a Secretaria da Mulher da Presidência da República do Paraguai, que estabeleceu as bases e condições para a cooperação entre as partes, nos aspectos técnico, financeiro, sócio-cultural, urbanismo e meio ambiente nos



âmbitos contemplados do II Plano Nacional de Igualdade entre Mulheres e Homens. Foram apoiadas diferentes atividades empreendidas pela Secretaria, como a organização de diversos eventos dirigidos a governos estaduais e municipais do Paraguai.

O comitê também apoiou capacitações dirigidas a mulheres, com o objetivo de facilitar o acesso das mesmas a espaços de fortalecimento de suas capacidades trabalhistas e incrementar suas rendas. Graças ao Comitê de Equidade de Gênero da Itaipu, a Fundação Moisés Bertoni, estabeleceu um Centro Educativo de Meio ambiente - Bacharelado em Ciências Ambientais, na Reserva da Biosfera do Bosque Mbaracayú. O propósito desta iniciativa é transformar as jôvens de famílias rurais e das comunidades indígenas que vivem próximas à reserva, em empresárias do meio ambiente, utilizando como estratégia a localização da escola. Neste projeto foram convidados a colaborar com a Secretaria da Mulher, o Gabinete da Primeira Dama e o Comitê de Equidade de Gênero da Itaipu. A Entidade doou 8 equipamentos de informática porá uso destas jôvens que representam várias culturas.

Infância e Juventude

O Programa de Proteção Integral à Criança e ao Adolescente, desenvolve ações de atenção a crianças e adolescentes em situação de risco tem como finalidade contribuir para o atendimento de crianças e adolescentes da região de fronteira, realizando assim o enfrentamento ao trabalho infantil e a exploração sexual de crianças e adolescentes.

Durante o ano a Itaipu Binacional firmou convênio como Federação Paranaense de Canoagem para o desenvolvimento do Projeto Meninos do Lago. O projeto proporcionará o acesso a prática de canoagem a crianças e adolescentes que residem em áreas mais vulneráveis de Foz do Iguaçu. Foram beneficiadas 80 crianças e adolescentes na faixa etária de 8 a 17 anos.

A Itaipu lançou em parceria com a ONG Casa do Teatro o Projeto “**Plugado - Canais Ligados na Cultural!**”. O projeto visa à promoção, a participação e o protagonismo social e comunitário de adolescentes e jôvens e a disseminação da cultura de paz, por meio de atividades artístico-político-culturais. Durante o ano foram formados 40 Multiplicadores



Culturais Populares e beneficiados 1.200 alunos e 200 professores da rede pública municipal e estadual de Foz do Iguaçu.

Obras de Infra-estrutura

Obras viárias

Foram construídos pavimentos poliédricos nas cidades de Hernandarias e Presidente Franco do Departamento de Alto Paraná; na Cidade de San Estanislao, Departamento de San Pedro; Coronel Oviedo e Caraeaó, Departamento de Caaguazú.



Também foi construído pavimento asfáltico nos acessos ao Banco ABN e sala multiuso na Usina Hidrelétrica Margem Direita; Reparo da autoestrada desde o atracadouro de Presidente Franco até a Portaria da Itaipu Binacional, Margem

Direita; Sinalização horizontal da autoestrada no desvio a Hernandarias, acesso Principal à Itaipu, Rotatória do Ex-Refeitório, e Rotatória da Segurança, Aeroporto, Portaria da Area 6, na CHI, Margem Direita; Recapeamento e manutenção da Ponte José Costa Cavalcanti sobre o Rio Acarae, entre Cidade do Leste e Hernandarias.



Saneamento na região

ITAIPU instalou sistemas de abastecimento de água potável, que compreendem 8 poços tubulares profundos, 7 tanques elevados e 26.150 metros de rede de distribuição, que beneficiou a 10.250 pessoas.



Responsabilidade Ambiental

Práticas conservacionistas de água e solo

Adequação de estradas

Adequação de 44,64 km de Estradas Rurais.



Cascalhamento de Estradas Rurais

Cascalhamento de 77,90 km de Estradas Rurais.



Implantação de Poliédrico Irregular em Estradas Rurais

Calçamento Poliédrico de 2,84 km de Estradas Rurais.



Terraceamento Agrícola

Construção de terraços em aproximadamente 206 ha em áreas de agricultura e pecuária.



Construção de Cercas

Construção de 1.837 m (um mil oitocentos e trinta e sete metros) de cerca na divisa da Faixa de Proteção com o loteamento Costa Oeste, em Santa Terezinha de Itaipu. No total foram construídos 69,70 km de Cerca (Tipo 1 e Tipo 2).



Sistematização das informações territoriais e históricas

Com relação aos dados de regularização dos marcos da Poligonal Envolvente, temos atualmente 212 marcos regularizados. O aplicativo onde estão registrados os dados territoriais - Ocupação da Faixa de Proteção e Reservatório - OFPR - está sendo migrado para ambiente WEB, com banco de dados e código fonte, baseado em software livre. A mudança de ambiente, propiciará liberar o acesso a essa aplicação, para diversos usuários, sem a necessidade de aquisição de licença de uso do software proprietário ACCESS.

Na aplicação SIG@LIVRE, foram homologadas novas funcionalidades para planejamento de ações coletivas relativas aos convênios com os 29 municípios da região de influência da ITAIPU. Atualmente temos cadastrados 3.530 produtores e 5220 propriedades, estando concluídos e aprovados 4194 projetos.

No Projeto PRONAF SUSTENTÁVEL/SIG@LIVRE SUSTENTÁVEL, foram iniciadas as atividades de levantamento de informações dos agricultores familiares e suas propriedades na região da BPIII. Em 12 de dezembro de 2009, entrou em produção os módulos de diagnóstico dos agricultores familiares e suas propriedades, incluindo o módulo de georreferenciamento dos dados territoriais e ambientais de cada agricultor familiar.

Levantamentos Topográficos na área de influência ou de interesses da Itaipu

Realização de inventário florestal em 33,22 ha na área destinada a UNILA e 9,69 ha nas áreas de servidão da LT 230 Kv Cascavel / Foz do Iguaçu, totalizando 42,91 ha.

Coleta e destinação de resíduos sólidos e varrição

Executadas atividades de coleta de lixo, varrição de ruas, praças e avenidas, poda de árvores, recolhimento de entulhos orgânicos e inorgânicos.

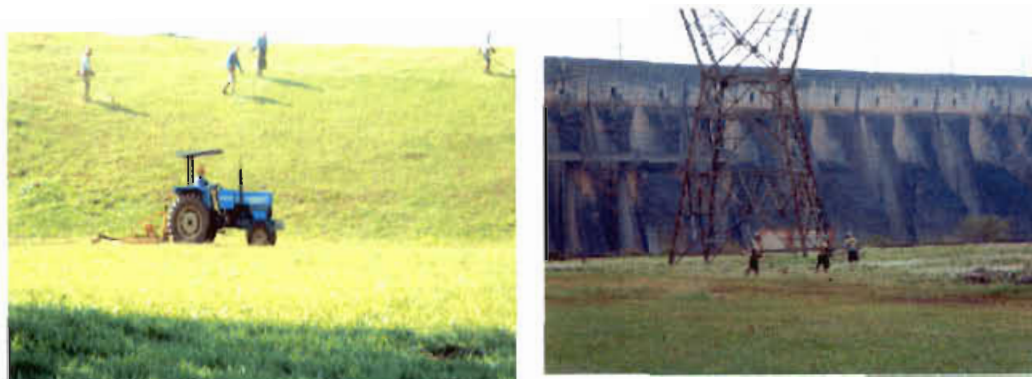
Manutenção de áreas verdes

A ITAIPU, para manter e conservar as áreas verdes nos prédios da Entidade externas à Usina Hidrelétrica, realiza corte de grama, poda de árvores, coleta de entulhos e jardinagem, em parques, avenidas e nas áreas habitacionais, que são de responsabilidade e



interesse da Entidade.

Em 2009 o corte de grama por convênios com as prefeituras municipais foi o seguinte: em Cidade do Leste 944.000 m² e em Hernandarias 711.000 m². Além disso, foram realizadas podas de 1.766 árvores.



Coleta e Destinação de Resíduos Sólidos, Limpeza e Varrição

A ITAIPU, realizou atividades de coleta de lixo, varrição de ruas, praças e avenidas, poda de árvores, coleta de entulhos orgânicos e inorgânicos. Além disso, monitorou a gestão da coleta e separação de resíduos, com o objetivo destinar adequadamente os resíduos gerados pela Entidade. Para isso, na margem direita, foram distribuídos 216 lixeiras de 20, 60, 100 e 1.000 litros, nos diferentes setores de trabalho. Foram realizadas palestras sobre coleta seletiva de resíduos dirigidas a futuros agentes multiplicadores das instituições educativas de Hernandarias e de Cidade de Leste. Foi realizado um censo dos Catadores de Hernandarias e um levantamento de dados para conhecer o manejo de resíduos utilizados na comunidade.



Monitoramento da qualidade da água do reservatório e dos afluentes

Realizada com sucesso todas as campanhas de monitoramento do Reservatório e Afluentes, em geral todas as estações do Reservatório encontram-se em boas condições de qualidade da água, com variações sazonais entre oligo e mesotrófico. As estações localizadas nos braços E7 (Arroio Guaçu), E8 (São Francisco Verdadeiro) e E12 (São Francisco Falso) e Ocoí (E13 e E20), apresentaram em algumas estações do ano em estado eutrófico a



hipereutrófico, o que significa que a qualidade da água estava prejudicada para alguns usos múltiplos da água, haja vista a proliferação excessiva de plantas aquáticas que ocorreu em novembro no braço do Ocoí, impedindo inclusive a balneabilidade e navegação das praias de São Miguel.

Nas 22 estações localizadas nos afluentes, durante o ano de 2009 não foram observadas toxidades nas águas, conforme demonstram os indicadores, sem dúvida, em algumas épocas do ano, algumas variáveis permaneceram fora dos padrões estabelecidos pela resolução 357/05 do CONAMA vigente atualmente.

Capacitadas 02 empresas incubadas de Monitoramento Participativo, por técnicos de Itaipu. As empresas, juntamente com a equipe técnica, percorreu os municípios para reconhecimento das 36 microbacias a serem trabalhadas, contando inclusive com a parceria das prefeituras na disponibilização do transporte do grupo de voluntariado.



No Paraguai, foram efetuadas duas campanhas de monitoramento da qualidade da água do Reservatório de ITAIPU e de seus afluentes na margem direita. Foi realizada uma Oficina para apresentar os resultados do ano, com o apoio do Centro de Estudos Multidisciplinares e Tecnológicos - CEMIT, da Universidade Nacional de Assunção.

Monitoramento das macrófitas aquáticas

Realizada campanha de monitoramento nos 235 pontos de todo o Reservatório. Dentre as principais espécies de macrófita aquática (plantas aquáticas) encontradas no Reservatório, as espécies *U.subquadripara* e *Hidrilla verticillata* merecem destaque por serem espécies exóticas com grande potencial invasor. A primeira espécie ocupa amplas regiões nas margens de praticamente todos os braços do Reservatório, dificultando o acesso ao corpo aquático por embarcações (usos da água), reduzindo a diversidade de espécies nativas. A segunda espécie mencionada, tem sido observada em profundidade de até 07 metros, sendo que a mesma foi objeto de realização de reuniões específicas com a Diretoria Técnica. Dentre as principais conclusões mantidas durante a reunião ocorrida é que a área

de manutenção da usina ficará atenta para verificar a ocorrência ou não desta espécie nas grades das turbinas.



As campanhas de monitoramento realizadas no ano de 2009 demonstram que os braços dos rios São Francisco Verdadeiro e Ocoi encontram-se eutrofizados, com proliferação excessiva de macrófitas aquáticas, inclusive apresentam bloom de algas que por ventura podem ocasionar problemas de saúde pública, principalmente para o

abastecimento e dessedentação de animais. Tal fato também foi observado na ação de monitoramento da qualidade da água.

A prefeitura de São Miguel do Iguazu encaminhou um ofício para Itaipu relatando sérios problemas na prainha de São Miguel (bacia do Ocoi) devido a ocorrência da proliferação excessiva destas plantas. Foi encaminhada uma carta resposta mencionando as alternativas para evitar este tipo de problema, inclusive da necessidade de preservação e ações conservacionistas nesta bacia.

Monitoramento de sedimentos e plantas aquáticas

As 14 estações monitoradas estão operando corretamente, devendo ser 6 delas modernizadas no começo de 2010 de tal forma que o processamento dos dados em escritório possa ser otimizado.

Para o monitoramento de sedimentos foram localizados pontos para o



estudo da erosão costeira na zona de *Saltos del Guairá*. Nos outros setores, para localizar as coordenadas correspondentes a cada sitio de medição da erosão costeira e de plantas aquáticas, foi utilizado mapa topográfico da zona e um Sistema de Posicionamento Global - GPS. Além disso, foram realizados trabalhos de monitoramento de erosão costeira nos postos de medições na zona do Refugio Biológico de Tatí Yupí e na zona da Reserva de Itabó.

Nos trabalhos de tomadas de amostras de água na zona do Reservatório, a ITAIPU acompanhou e fiscalizou os técnicos da Universidade Nacional de Assunção - UNA, de acordo com o convênio celebrado entre as instituições.

Monitoramento do Mexilhão Dourado

Durante o ano houve monitoramento de larvas da espécie mexilhão dourado (*Limnoperna fortunei*), nos sistemas de refrigeração nas unidades geradoras 01, 10 e 15. A média mensal tem sido de 367 larvas por metro cúbico, 74,10% inferior à média de 2008.

Com relação ao monitoramento de adultos aderidos nas câmaras de comportas das tomadas de água, ao longo do ano, foram realizadas durante as paradas programadas das unidades geradoras. A média mensal acumulada em 2009 é de 17.124 indivíduos por m², valor 43,33% inferior a média mensal registrada em 2008 (30.218 indivíduos por m²).

Desenvolvimento da agricultura familiar

A ITAIPU se apóia em metodologias participativas e oferece aos agricultores familiares um leque de opções para desenvolver toda a cadeia produtiva, apoiando-os no processo produtivo e estimula a comercialização dos produtos e promove o turismo rural.

Na diversificação de culturas o que se propõe é disponibilizar alternativas de produção aos agricultores da Bacia do Paraná III de modo a permitir um maior aproveitamento das suas propriedades, utilizando a força de trabalho excedente da família, visando o aumento da renda pela inserção de novos produtos a serem comercializados, mantendo a premissa da sustentabilidade.

A Itaipu, ao desenvolver as diversas ações do Programa Cultivando Água Boa na BP III, criou um ambiente propício do ponto de vista do governo federal para testar o programa. Por isso, o MDA decidiu aproveitar a experiência da Itaipu e em conjunto com a Agência de Desenvolvimento Regional do Extremo Oeste do Paraná - ADEOP elaboraram um termo de cooperação para a implantação da fase inicial do programa. O projeto piloto do programa atenderá 2,5 mil propriedades agrícolas nos 29 municípios da BP III e será uma espécie de laboratório antes de o benefício se estender a outras regiões do País.



A Itaipu, em parceria com o Instituto Agrônomo do Paraná - IAPAR e com a ADEOP, realizou cursos de capacitação para 100 técnicos que trabalharão no Pronaf Sustentável



Incentivo à produção e consumo de alimentos orgânicos

No ano de 2009 totalizou quase 1.000 agricultores orgânicos e/ou em conversão em toda a BP III. Foram realizadas diversas feiras com venda e/ou exposição de produtos orgânicos.

Evento	Local	Volume de Vendas
ECOGERMA 2009	São Paulo	Sem vendas
Orgânica 2009	Curitiba	Sem vendas
Vida Orgânica/Feira Sabores de Paraná	Foz do Iguaçu	200.000,00
Bio Brazil Fair	São Paulo	6.000,00
BioFach Latino América	São Paulo	3.000,00
VI Cultivando Água Boa	Foz do Iguaçu	10.500,00
Bionat 2009	Porto Alegre	770,00
TOTAL		220.270,00

Ao longo do ano de 2009 foram realizados 174 eventos de difusão de tecnologias orgânicas e agroecológicas atingindo 3.421 pessoas tendo como públicos técnicos, agricultores e estudantes. Destaque para o II Seminário Regional de Produção Ecológica de Leite com 300 participantes em Palotina, o Seminário Regional de Comercialização de Produtos Orgânicos em Foz do Iguaçu com 240 participantes, o Curso de Bioarquitetura em Foz do Iguaçu para 25 técnicos e agricultores, o Ciclo de palestras "Saúde e Qualidade de Vida, com 2.428 participantes em toda BP III, a Oficina de Agricultura Orgânica durante o VI Encontro Regional de Agronomia da UNIOESTE,

Biodiversidade

A ITAIPU se propôs a garantir que os investimentos da Entidade sejam utilizados na manutenção e melhoria da variabilidade genética da flora e da fauna regionais implementadas nas áreas de preservação permanente, na Faixa de Proteção do Reservatório, nos refúgios e reservas biológicas. Para isto foram realizadas as seguintes ações: o acompanhamento da diversidade biológica, de migração e estoque pesqueiro do lago, a investigação dos processos de reprodução e cria de animais silvestres da região, ameaçados de extinção.

Refúgios biológicos para a flora e a fauna

As reservas naturais de ITAIPU, caracterizadas como reservas e refúgios de acordo com a sua extensão, são as que interessam para a conservação dos sistemas ecológicos. As ações foram realizadas com o objetivo de preservar o lago de ITAIPU, conservar e recuperar a Faixa de Proteção vegetal contígua ao lago, chamadas Áreas Protegidas, demarcadas por uma linha denominada Poligonal Envolvente.

Estas Áreas Protegidas compreendem:

- Reserva Biológica de Itabó: 15.208 hectares;
- Reserva Biológica de Limoy: 14.828 hectares;
- Refúgio Biológico de Carapá: 3.250 hectares;
- Refúgio Biológico de Tatí Yupí: 2.245 hectares;
- Refúgio Biológico de Pikiry: 900 hectares;
- Refúgio Biológico Binacional de Mbaracayú: 1.356 hectares;
- Refúgio Biológico de Ivete Hokkai: 3.809 hectares.

Os estudos e monitoramentos da biodiversidade nas áreas protegidas da Entidade constituem um importante aporte da ITAIPU para a ciência, destacando-se como referência, pelos resultados obtidos através dos anos de trabalho, tanto nacional como internacionalmente.

A contagem de aves aquáticas foi realizada semestralmente como parte do Programa de Censo Neotropical de Aves Aquáticas coordenados pela



Fundação Guyra Paraguai. Foram contabilizados um total de 1.556 exemplares de aves aquáticas, correspondentes a diferentes espécies.

Para a zona do Refúgio Biológico Binacional de Mbaracayú continua-se registrando a presença de chahã o añuma - *Anhima cornuta*, único lugar de avistamento no Paraguai. Além disso, registrou-se o gueraũ sargento ou federal - *Ambleramphus holosericeus*, nova espécie para a área de estudo da ITAIPU.

Realizaram-se coletas botânicas de um total de 26 espécies, pertencentes a 14 famílias; 14 espécies não identificadas e 2 exemplares não determinados. As Áreas Protegidas da ITAIPU já têm 30 anos de coletas botânicas e praticamente todas as espécies já estão representadas na Coleção Científica do Herbário, e aí o interesse na prospecção de sítios lindeiros e em especial nas fronteiras entre ecossistemas e as ecorregiões do Alto Paraná, Amambay e Litoral Central.

Monitoramento, Conservação e Recuperação de Áreas Protegidas de Itaipu

Nos trabalhos de recuperação florestal das Áreas Protegidas da Entidade foram realizados o plantio de 10,66 ha no Refúgio Biológico Bela Vista - RBV e 0,10 ha na Faixa de Proteção, além da manutenção florestal em 15,40 ha na Faixa de Proteção, 758,02 ha no RBV e 400,12 ha no Refúgio Biológico Mbaracaeu - RBM, totalizando 1.173,54 ha.

Durante o ano foi assinado Termo de Cooperação Técnico-financeira, visando o desenvolvimento conjunto das atividades de reflorestamento e manutenção florestal, do controle de formigas cortadeiras, do combate a incêndios florestais, da construção, remoção e relocação de cercas, bem como, da execução de serviços contingências dentro dos limites territoriais do Município de Guaíra - PR, como parte do programa "Cultivando Água Boa".

Em atendimento às solicitações da comunidade lindeira e sob orientação da ITAIPU foi realizada poda de condução em 269.375 m de extensão da Cortina Florestal.

A ITAIPU busca recompor e enriquecer a cobertura vegetal nas Áreas Protegidas e na Faixa de Proteção do Reservatório, de maneira a obter um ecossistema autossustentável e desta forma, melhorar as condições do habitat para a sobrevivência e incremento da fauna silvestre.



Com base nesse objetivo, foi realizada a manutenção de um total de 80 hectares com recursos próprios, utilizando procedimentos mecânicos e químicos, nas seguintes áreas: Braço Tatí Yupí e Refúgio Biológico de Tatí Yupí, parcela reforestada do braço Pira Pytá e Refúgio Biológico Binacional de Mbaracayú. Além disso, foi feita a reposição de um total de 5.000 mudas florestais e frutas nativas.

Nas Reservas Biológicas de Itabó e de Limoy, nos Refúgios Biológicos de Tati Yupí, Pikiry, Carapá, Mbaracayú (Saltos del Guairá) e em toda a Poligonal Envolvente, que compõe a Área do Reservatório, foram realizadas incursões em camionhetes, embarcações, quadriciclos, motocicletas e a pé. Foram realizados 15 acompanhamentos de causas fiscais para avaliar danos ambientais dentro da Poligonal Envolvente, em terrenos que foram invadidos e recuperados pela ITAIPU.

Conservação e Manejo de Animais Silvestres

No início das atividades da Usina Hidrelétrica de ITAIPU foi criado o Zoológico Regional de ITAIPU, para o resgate e proteção dos animais da região. Atualmente, estão nas dependências do Zoológico e do Criadouro - CASIB 400 animais.

Classe	Zoológico		CASIB	
	N.º espécies	N.º animais	N.º espécies	N.º animais
MAMIFEROS	16	73	15	102
AVES	31	106	15	59
REPTEIS	10	43	2	6
ANFÍBIOS	1	1	0	0
TOTAL	58	223	32	167

Com o propósito de contribuir para o bem-estar dos animais, em 2009 foram efetuados 2.102 enriquecimentos ambientais no zoológico e no CASIB.

Destacam-se em 2009:

- O nascimento e criação artificial com sucesso de dois filhotes de harpia (*Harpia harpeja*).
- O nascimento de um cervo-do-pantanal (*Blastocerus dichotomus*), dois veados bororós



(*Mazama nana*) e quatro jaguatiricas (*Leopardus pardalis*).

- Realização a sexagem de diversas aves e marcação com microchip de quase todo o acervo animal.
- Organização das festividades dos 25 anos do Refúgio Biológico Bela Vista - RBV, tendo sido lançado o livro que conta a história do refúgio, folder e filme do RBV.
- Desenvolvimento de pesquisas científicas em parceria com a UFPR e UNIOESTE na área de reprodução animal, zoonoses, sanidade e reprodução animal.
- Publicação de artigos nas revistas científicas *Veterinare Parasitologie*, *Veterinare Microbiologie* e *Journal of Zoo and Wildlife Medicine*.
- O nascimento de jaguatiricas gêmeas no CASIB.
- Contenção farmacológica de 32 cervídeos do CASIB e do Zoológico para a obtenção de amostras biológicas para projeto de pesquisa com a UFPR.
- Atendimento a diversas equipes jornalísticas nacionais em matérias sobre a fauna no RBV, incluindo a TV Cataratas/ Rede Globo e TV Record, programa "Tudo é Possível", da apresentadora Ana Hickman.
- Instalação das placas de identificação dos animais no Zoológico, pela empresa LUPA.
- Readequação de três viveiros no CASIB para a criação de harpias.
- Aproximação do casal de onças "Juma" e "Valente" no recinto do Zoológico.



O zoológico da ITAIPU ou Centro de Investigação de Animais Silvestres de Itaipu - CIASI abriga espécies nativas de mamíferos, aves e répteis, alojadas em jaulas, potreiros, reptários e fossas de répteis. O mesmo conta com comedouros, bebedouros, piscinas, refúgios e outras instalações, oferecendo aos animais um ambiente similar a seu habitat natural, com cuidados intensivos com sua alimentação, sanitização, reprodução e bem estar animal. A reprodução de espécies autóctones segue como resultado mais importante, assim como os trabalhos de investigação, registros, apoio e orientações em trabalhos de teses, e educação ambiental.

Durante o ano de 2009 el zoológico contou com uma média de 581 animais silvestres em cativeiro e semicativeiro, entre répteis, aves e mamíferos, alguns deles estão descritos como animais em perigo de extinção.

Em 2009 nasceram 84 animais de diferentes espécies. Se destaca o nascimento de 9 taguas - *Catagonus wagneri*, dos *Blastocerus dichotomus* - guasu puku, 3 *Speothos venaticus* - jaguas evegue -, e 2 *Puma concolor* - pumas.

No total ingressaram 45 animais silvestres entre mamíferos, aves e reptéis, a maioria por doação e outros por intercâmbio. No ano de 2009 foi liberado e se entregou em regime de intercambio e doações 35 animais silvestres, como ser o *Cebus apella* - ka'i, *Tapirus terrestre* - mborevi e *Milvago chimachina* - kirí kirí.

Cabe destacar que a ITAIPU doou exemplares de serpentes jarará - 7 *Bothrops jararaca* e 2 *Bothorops moje* - à Faculdade de Medicina da Universidade Católica Nossa Senhora de Assunção, para o Projeto de Produção de Soro Antiofídico.

Monitoramento da Ictiofauna

Com relação a radiotelemetria no Canal da Piracema, foram realizados os monitoramentos móveis mensalmente. Com relação à ictiofauna, em 2009, foram feitas quatro campanhas de amostragem no Canal, elevando para 135 o número de espécies



presentes. Também foram implantadas mais 22 marcas radiotelemétricas e instalados três sistemas de antenas para PITTAGs (transponder passivo integrado), junto ao Dique de Regulagem, Canal de Iniciação e Canal de Deságüe e foram implantadas estruturas para captura e amostragem de peixes junto ao Canal de Águas Bravas. Também foram amostradas raias para estudos da UNESP de Botucatu e na USP.

Com relação ao monitoramento de ovos e larvas de peixes, foram realizados os trabalhos de campo relativos ao período reprodutivo (verão 2009/2010 e verão 2008/09), sendo realizadas coletas nos pontos de amostragem distribuídos nos principais tributários do reservatório (Arroio Guaçu, São Francisco Verdadeiro, São Francisco Falso, Ocoí e São Vicente) e em 8 pontos distribuídos no Canal da Piracema. O material seguiu para triagem no laboratório da UNIOESTE em Toledo, e encontra-se em processo de identificação.

O objetivo dos trabalhos de monitoramento da ictiofauna é acompanhar e conhecer as variações espaciais e temporais das espécies ícticas que frequentam o Reservatório de

ITAIPU e alguns de seus principais braços. As capturas foram desenvolvidas em quatro pontos ou estações: o rio Itabó Sur, o rio Azul, o rio Carapá e o braço Pikiry, frente ao refúgio biológico do mesmo nome.

O total de exemplares capturados no transcurso das 12 campanhas efetuadas foi de 1.405, distribuídos em 43 espécies, sendo o rendimento final aproximado de 408 kilogramos. Este total superou em 4% ao registrado no ano de 2008.

Estatística de produção de alevinos

Os trabalhos de reprodução artificial foram iniciados em princípios do mês de outubro. Consistiram primeiramente na seleção dos reprodutores, aspecto crucial no processo de indução hormonal para a desova. Para ele as características externas dos exemplares de cada sexo é primordial para a seleção.

O total de alevinos produzidos na Estação de Aquicultura no ano alcançou 579.851 unidades. A distribuição por espécies foi de 57,6% pacú, 16,7% boga, 13,3% carimbatá, 8,2% salmão, 3,5% ñurundi'á e 0,7% pico de pato. 98% da produção foi solta no Reservatório de ITAIPU e 2% restante foi doado ou solto em outros rios.

Operações de Resgate

Em relação às operações de resgate de peixes em unidades geradoras, em 2009, foram realizadas 40 operações, com 6.587 peixes resgatados, com uma sobrevivência média de 93,3%.

Combate a incêndios florestais

Quanto ao combate a incêndios florestais os guardas florestais conseguiram controlar 9 incidentes nos refúgios, reservas e poligonal envolvente.



Produção e expedição de Mudanças

No período foram produzidas 376.189 mudas nativas no viveiro florestal do RBV, que fecha o ano com um estoque de 355.524 unidades. Neste período foi feita a expedição de 270.890 mudas, atendendo as áreas protegidas da ITAIPU e municípios da BPIII.

Para garantir a diversidade de espécies no viveiro, foi realizada no período a coleta de sementes de 35 espécies nativas, com um total de 409,16 kg de sementes.



A equipe do viveiro/reflorestamento participou na coleta de soja no transecto próximo a Faixa de Proteção, a fim de iniciar pesquisa para subsidiar a ITAIPU nas Ações. Todo o beneficiamento e secagem dos grãos foram realizados no Viveiro Florestal e Laboratório de Sementes.

O viveiro da Entidade é um dos poucos no Paraguai que produz uma grande variedade de espécies florestais e frutíferas nativas. Tem por objetivo repovoar áreas florestais degradadas e preservar a biodiversidade, especialmente na Área de Influência de ITAIPU e assim contribuir para o prolongamento da vida útil do Reservatório.

Em 2009 a produção total de plantas foi de 169.177 unidades, tanto em tubetes como em vasos, com 116 espécies diferentes, entre florestais e frutíferas, nativas e exóticas. Por outro lado, foi entregue um total de 163.209 mudas, atendendo aos pedidos de diferentes instituições e interessados de diversas localidades do país, com o propósito de reflorestar, arborizar e melhorar o paisagismo.



Na Estação de Lombricultura se produziu um total de 108.000 kilos de húmus, que são utilizados para a produção de plantas, especialmente para vasos e jardins.

Foram coletados 1.024 kilos de sementes, tratamento fitossanitarios, corte manual de ervas daninhas em vasos e tubetes, além do controle de formigas cortadoras.

Formação do Banco de Germoplasma

Durante o ano foi realizado o levantamento de materiais necessários para a formação do banco próprio de germoplasma. O marco principal foi à realização de uma reunião, que contou com a participação de instituições de ensino e pesquisa da região, hidrelétricas da bacia e as demais empresas do sistema Eletrobras. A reunião teve por objetivo a constituição de uma rede integrada para implantação de bancos de germoplasma, de forma que as ações não fiquem isoladas, e possa haver a soma e otimização de esforços, no que diz respeito à coleta de material e desenvolvimento de pesquisas. Inicialmente será criado um modelo de uma página que será o banco virtual das empresas, onde serão disponibilizadas informações de interesse aos componentes da rede.



Implantação do uso de plantas medicinais e fitoterápicas

A ITAIPU prestou assistência à produção, manejo e uso de plantas medicinais a 150 produtores de municípios da Área de Influência do Reseratório - Itakiry, San Alberto e outros. As prefeituras dos municípios de Santa Fé do Paraná, San Alberto e Minga Porã, receberam assessoria para a implantação de hortas medicinais. Desse modo, foi produzido um total de 15.272 unidades de plantas medicinais e foram entregues 4.200 unidades.



Projeto Paraguay Biodiversidad

A ITAIPU, a Secretaria do Meio Ambiente - SEAM, o Ministério de Agricultura e Pecuária, através do Projeto de Desenvolvimento Rural Sustentável - PRODERS e a agência de implementação do Banco Mundial, concluíram as negociações para a assinatura do acordo sobre os recursos a serem entregues pelo *Global Environment Facilite* - GEF. Assim, foram

enviados os documentos no formato requerido pelo GEF, visando obter o endosso deste organismo para o financiamento do projeto *Paraguay Biodiversidad*.

Corredor de Biodiversidade Santa Maria

No corredor de biodiversidade Santa Maria houve atividades no município de Santa Terezinha de Itaipu, onde foram realizadas manutenção florestal e controle de formigas cortadeiras em 42,15 ha e replantio de 18.725 mudas.

Pesca e Desenvolvimento

Na Estação de Aquicultura da ITAIPU, o trabalho de reprodução artificial de espécies nativas é realizado com o objetivo principal de repovoar o Reservatório, assim como outras bacias hídricas da região. Outro propósito é a engorda em tanques comunitários de pequenos produtores, entre os quais podemos citar as organizações de pescadores, municipais, a assentamentos e a outras organizações.



Apoio à aquicultura regional

Em 2009 a ITAIPU desenvolveu atividades de apoio a pesca e aquicultura, fomentando a geração de renda, o desenvolvimento técnico voltado à atividade e difundindo a produção e consumo de proteína animal de alta qualidade nas comunidades da BP III. A seguir, destacamos as principais atividades desenvolvidas.

Alevinagem: Os peixes levados para engorda em tanque-rede são frutos de reprodução artificial realizada em laboratório e exige elevado conhecimento técnico. Para suprir esta etapa, a Itaipu mantém parceria com o Centro de Pesquisa em Aquicultura Ambiental do Instituto Ambiental do Paraná (CPAA/IAP). A Itaipu disponibiliza ao CPAA as matrizes e recebe as larvas, que são levadas para viveiros escavados até chegarem à fase de alevinos

(10 a 50 gramas). Em 2009, o CPAA forneceu 2 milhões de larvas de pacu, que resultaram em 210.000 alevinos, dos quais 109.919 já foram destinados, sendo:

- 64.020 para engorda em tanques-rede em favor de pescadores e assentados da reforma agrária;
- 11.591 para engorda em tanques-rede em favor da comunidade indígena do Ocoé;
- 16.308 para eventos de educação ambiental com soltura de peixe;
- 6.000 para pesquisa em tanques-rede;
- 12.000 para parceria na locação dos viveiros escavados.
- Restam ainda cerca de 100.000 alevinos para dar continuidade aos programas apoiados pela Itaipu.

Para a produção destes alevinos foram gastos 10.075 kg de ração. O custo da ração por alevino é de R\$ 0,05 e o valor médio de cada alevino no mercado é de R\$ 0,50. A produção dos alevinos é indispensável para a continuidade dos cultivos junto aos pescadores, assentados e comunidade indígena. Tendo por objetivo a maior regularidade e segurança no suprimento de larvas, a equipe técnica da Itaipu realizou com sucesso a primeira desova de reprodutores de Pacu estocados em tanque-rede.

Operação em Tanques Rede

Muitos pescadores e assentados vêm buscando fonte de renda complementar, principalmente com a mão de obra ociosa durante o período do defeso, compreendido entre os meses de novembro e fevereiro, período em que a pesca é suspensa para que os peixes possam se reproduzir. O cultivo de peixes em tanque-rede tem sido uma das alternativas apoiadas por Itaipu, que em 2009 resultaram na produção e comercialização de 19.800 kg, dos quais 10.345 kg foram destinados à merenda escolar, comercializados por meio do programa Compra Direta do Governo Federal.



A comunidade indígena Avá-Guarani do Ocoé, em São Miguel do Iguçu, ocupa uma área de terras em torno do reservatório de Itaipu. Esta área do reservatório é propícia para produção de peixes, um dos principais pratos da cultura indígena. Atualmente estão em produção 40 tanques-rede. Em 2009, a Itaipu doou 11.600 kg de ração. No ano foram colhidos e distribuídos 3.280 kg de peixe e outros 4.500 kg estão em fase final de engorda. Toda a produção é destinada ao consumo na comunidade indígena, de acordo com a proposta de apoio à segurança alimentar e nutricional.

Em muitos municípios é realizada a Feira do Peixe durante a Semana Santa. Em 2009, a Itaipu apoiou as feiras nos municípios de Foz do Iguçu, Santa Terezinha de Itaipu e São Miguel do Iguçu. O volume comercializado nessas feiras superou os 15.000 kg de peixe, entre os produzidos em tanque-rede e pisciculturas da região. A Itaipu também apoiou a realização da 1ª Festa do Peixe de Água Doce de São Miguel do Iguçu e o 1º Concurso de Merendeiras com pratos à base de carne de peixe. Com apoio e participação de Itaipu, o Ministério da Pesca e Aquicultura realizou 3 oficinas territoriais para a implantação da Política de Desenvolvimento Territorial de Aquicultura e Pesca para o Estado do Paraná “Território de Lindeiros”.

A produção de peixes nativos no reservatório da Itaipu é permitida, todavia é necessário obter o licenciamento ambiental junto ao Ministério da Pesca e Aquicultura - MPA, de acordo com a legislação vigente. A Itaipu viabilizou o licenciamento dos 3 primeiros parques aquícolas do País (São Francisco Verdadeiro, São Francisco Falso e Ocoí), no reservatório de Itaipu. Além desses parques, outras 9 áreas aquícolas foram requeridas pelas colônias de pescadores no MPA.



Durante o ano, também foi iniciado processo para formalização de convênios de cooperação técnico-financeira entre a Itaipu Binacional, Prefeituras Municipais e Colônias de Pescadores, visando promover o desenvolvimento da aquicultura em tanque-rede no reservatório da Itaipu.



Em 2009 destacam-se:

- 205 kg de carne de peixe desossado foram distribuídos para entidades beneficentes;
- 4 plataformas itinerantes foram mobilizadas para o manejo e despesca nos 10 módulos coletivos de produção de peixes em tanques-rede no reservatório de Itaipu, com repasse de tecnologias e assistência técnica;
- 5.625 kg de ração foram destinados para manutenção de 289 reprodutores de peixes cultivados em tanque-rede;
- 61.370 kg de ração foram adquiridos por meio de pregão eletrônico, visando a atender o cultivo na comunidade indígena do Ocoé, a manutenção de alevinos e o plantel de reprodutores.

Adequação dos pontos de pesca

Esta ação tem por objetivo qualificar a produção pesqueira do reservatório para os que dependem diretamente desta atividade possam comercializar livremente seu produto, que até então faziam de forma clandestina. Em 2009 foi iniciado um processo de coleta e retirada do lixo dos pontos de pesca, distribuição de lixeiras, retirada de animais domésticos, adequação dos abrigos de acordo com as normas estabelecidas pela Comissão Técnica IBAMA, IAP, ITAIPU e Ministério Público - CTIM. A partir das melhorias realizadas, as prefeituras passaram a recolher, reciclar e promover a correta destinação dos resíduos sólidos produzidos nos pontos de pesca.



A ITAIPU também apoiou o cadastramento e seleção de 40 pescadores para participar do Programa Minha Casa Minha Vida, programa social do Governo Federal.

Pesquisas em aquicultura e espécies nativas

A Unidade de Pesquisa está situada na região central do reservatório da Itaipu, adjacente ao Refúgio Biológico de Santa Helena. A unidade conta com 120 tanques-rede (5m³) e as pesquisas são conduzidas por meio de convênio firmado entre a Itaipu e a Unioeste. Fazem parte do acervo de pesquisa 25.000 pacus (*P. mesopotamicus*), 900 jundiás (*R. quelen*) e 400 curimatás (*P. lineatus*), sendo desenvolvidas 15 pesquisas específicas: 12 aplicadas e 3 básicas. A unidade de pesquisa proporciona estágio supervisionado para 15 alunos de graduação, 4 bolsas de mestrado e 2 funcionários fixos contratados, tendo gerado dados para 15 publicações técnico-científicas, 2 monografias, 1 tese de doutorado e 1 dissertação de mestrado concluída e 4 em andamento.

Sustentabilidade das Comunidades Indígenas

Durante o ano de 2009 diversas ações foram executadas com o objetivo de Melhorar a Infraestrutura nas Comunidades Indígenas da região. Dentre elas destacam-se:



- Utilização de embarcação doada através do Projeto Expedição da Cidadania - para manejo em tanques-rede na Comunidade Tekoha Ocoe.
- Aprovação do projeto de habitação indígena da Itaipu Binacional pela Liderança Indígena da comunidade Tekoha Itamarã .

Produção Agropecuária

Tekoha Ocoe (São Miguel do Iguazu)

- Repasse de semente tradicional (feijão poroto/milho) e 570 mudas frutíferas e sementes de hortaliças para a comunidade do



Ocoí.

- Repasse de 32m³ de rama de mandioca para plantio.
- A comunidade também recebeu apoio para o plantio de feijão, mandioca familiar - cultivo consorciado - laranja, batata doce, arroz sequeiro e oleicultura.
- Visita de representante da Organização das Nações Unidas para Agricultura e Alimentação - FAO à aldeia Tekoha Ocoe, com o objetivo de conhecer o programa de criação de peixes em tanques-rede.
- Visita técnica de lideranças indígenas em propriedade rural, sob orientação do Centro de Apoio ao Pequeno Agricultor -CAPA, para o fomento e a capacitação em oleicultura (hortas) no Ocoe.

Tekoha Itamarã (Diamante do Oeste)

- Preparo de solo em 42 ha para produção agrícola comunitária (milho amarelo).
- Repasse de 23 m³ de rama de mandioca para a comunidade indígena Tekoha Itamarã.
- Acompanhamento e comercialização da mandioca (8.583 kg) para a Cooperativa Agroindustrial LAR - safra janeiro a junho. Em função da frustração da safra de verão e inverno foi articulado com a CONAB e FUNAI a distribuição de 1.800 kg de alimentos, realizado nos dias 6 e 7 de junho nas aldeias do Añetete, Itamarã e Santa Helena. A ITAIPU pagou o transporte dos alimentos e apoiou na distribuição, casa por casa. Ressaltamos que, apesar desta frustração de safra, estas comunidades não estão passando fome e têm sido acompanhadas diariamente pelo responsável pelo projeto de sustentabilidade de comunidades indígenas.
- Aquisição de animais de tração, matrizes suínas e bovina e repasse de insumos.
- Realização de reunião com Lideranças Indígenas da Comunidade Tekoha Itamarã e Tekoha Añetete, Prefeitura Municipal, EMATER e o Centro de Apoio ao Pequeno Agricultor (CAPA), objetivando estabelecer uma programação junto à comunidade para o plantio sustentável de sementes tradicionais, mediante assistência técnica e o encaminhamento do processo do selo de certificação orgânica.



Educação Ambiental

A ITAIPU desenvolveu várias atividades como cursos, oficinas e palestras de sensibilização ambiental, dirigidos a diferentes atores sociais, especialmente na Área de Influência do Reservatório e de outros pontos de interesse, assim como a empregados da Entidade.



Formação em Educação Ambiental na área de influência de Itaipu

Durante o ano foram organizadas diversas reuniões de planejamento e alinhamento dos Programas desenvolvidos pela ITAIPU - Educação Ambiental, Coleta Solidária, Agricultura Orgânica e Valorização do Patrimônio Institucional e Regional - com os secretários e prefeitos dos municípios da BP III. O objetivo destas reuniões foi demonstrar a importância da



transversalidade e da interface entre estas ações nos municípios. Para os educadores ambientais foi apresentada a proposta de continuidade do processo formativo e as decisões para o fortalecimento da Educação Ambiental municipal.

Para alinhamento das ações e construção coletiva das estratégias de atuação de Educação Ambiental nos municípios, foram realizados 04 Encontros com os 60 Gestores de Educação Ambiental dos Municípios da Bacia do Paraná III.



Foram realizados 9 encontros de formação com os educadores ambientais/PAP3 (Pessoas que Aprendem Participando), dos 29 municípios da Bacia do Paraná 3, nos núcleos de Foz do Iguaçu, Toledo e Cascavel, com a pesquisadora Aline Cunha, abordando as metodologias de Educação Popular segundo a concepção de Paulo Freire, com a participação de 340 educadores(as).

Em 2009, também foi realizado o Curso Gestão de Merenda Escolar, em 3 módulos, com a participação de 117 merendeiras e nutricionistas, representantes das escolas e centros municipais de educação infantil da Bacia Paraná III.

Foi realizado o Concurso de Receitas Saudáveis da Bacia do Paraná III - Edição Orgânica com a participação de aproximadamente 500 merendeiras, sendo premiadas 89 merendeiras e 57 escolas. A premiação foi realizada no VI Encontro Cultivando Água Boa. A distribuição do Caderno de Receitas acontecerá no 2º semestre de 2010.

A ITAIPU também apoiou 24 encontros dos Coletivos Educadores Municipais com a participação de 260 educadores ambientais e gestores municipais de educação ambiental para planejamento, alinhamento, articulação e fortalecimento das ações de educação ambiental na BP III nos municípios.

Foram realizados também durante o ano, 21 ciclos das Oficinas do Futuro com a participação de 380 agricultores e agricultoras das microbacias.

Destaca-se também a realização de Intervenção simultânea “Dia da Árvore”, com a mobilização de educadores e educadoras ambientais dos 29 municípios da BP3 e demais moradores/as, marcada pela soltura de 29.000 balões biodegradáveis com sementes de árvores nativas e caminhadas ecológicas.



Foram realizadas palestras a 16.703 estudantes, docentes, líderes comunitários, autoridades e empregados municipais, e a 561 pessoas que trabalham na Entidade. Além disso, foram realizados 5 eventos comemorativos, que são: Dia Mundial da Água, Dia da Terra, Dia Internacional do Museu, Dia Mundial do Meio Ambiente e Dia da Árvore. Também foram distribuídos 53.048 materiais informativos sobre temas ambientais.

Foi formado um total de 331 pessoas na Oficina de Docentes, Água e Educação para as Américas e o Caribe, celebrado na cidade de Assunção, de forma conjunta com a Organização das Nações Unidas para a Educação, a Ciência e a Cultura - UNESCO, o Programa Hidrológico Internacional - PHI e a Fundação do Projeto Wet Água e Educação para as Américas e o Caribe, dirigidos a professores e educadores dos departamentos do Alto Paraná, Canindeyú e Central.



Na Oficina para facilitadores do Programa Água e Educação para as Américas e o Caribe participaram 21 educadores ambientais da Entidade e os docentes selecionados, que foram credenciados pela UNESCO/PHI/Projeto WET, para conduzir Oficinas de Capacitação para Docentes da Área de Influência do Reservatório.

O curso de educação ambiental para formação de líderes juvenis foi dirigido a jovens estudantes dos Distritos de San Alberto, Minga Porã, Itakiry e Mbaracayú. Foram capacitados 120 estudantes.

A Oficina sobre Aplicação Prática da Norma Ambiental foi destinada a Governos Locais com a finalidade de oferecer ferramentas para melhorar a gestão ambiental. Participaram 150 autoridades e funcionários municipais e representantes da sociedade civil.

Educação Ambiental nas estruturas educadoras de Itaipu

- **Escolas no Ecomuseu:** Projeto voltado para alunos do ensino fundamental das escolas municipais do entorno das estruturas educadoras. Visa estimular o cuidado e a participação nas questões ambientais, por meio de atividades lúdico-educativas sobre o tema água na exposição temporária “Consciência Hídrica”. Durante o ano foram sensibilizadas 513 pessoas.



- **Grupo Comunidade Crescer - (GCC):** Projeto voltado para as crianças da comunidade da região do entorno do Ecomuseu, desenvolvida por meio de dinâmicas, vivências, jogos e visitas a exposições. Em 2009 foi realizada uma Oficina de Fotografia, na qual o grupo realizou as fotos durante visita na comunidade onde moram, registrando suas realidades e exibindo na exposição “Nosso olhar: nosso entorno”, montada por eles no Ecomuseu.



- **Refúgio Biológico Bela Vista - Escolas no Refúgio:** Projeto voltado para alunos do ensino fundamental das escolas municipais do entorno das estruturas educadoras. Visa estimular o cuidado e a participação nas questões ambientais, por meio de atividades lúdico-educativas nas Trilhas Interpretativas e Trilha dos Animais. Foram sensibilizadas 482 pessoas.



- **Amigos do Refúgio:** Projeto voltado para crianças da comunidade da região do entorno do Ecomuseu, desenvolvida por meio de visitas nas trilhas do RBV, dinâmicas, vivências, jogos e visitas à exposições.



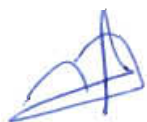
- **Dia do Meio Ambiente:** Circuito Tela VerdeEvento com objetivo de estimular reflexões e ações na área de educomunicação e meio ambiente. Exibição de filmes ambientais, produzidos com metodologia de educomunicação, com posterior discussão, relato de experiência pelo Prof. Edson - Educom, visita na trilha dos animais do RBV e práticas de educomunicação. Foram sensibilizadas 124 pessoas durante o evento.



Capacitação em educação ambiental corporativa

Durante o ano de 2009 foram sensibilizadas ou envolvidas 561 pessoas nas seguintes atividades:

- Mapeamento e confirmação dos colaboradores participantes da Rede Interna de Educação Ambiental Corporativa (50 em Foz do Iguaçu e 20 em Curitiba).



- Diálogo permanente com os colaboradores da Rede Interna de Educação Ambiental, com o objetivo de estimular e fortalecer a responsabilidade socioambiental corporativa, principalmente no que se refere a melhorias na coleta seletiva.
- Produção de textos educativos e de sensibilização para divulgação via comunicação corporativa (Dia Mundial da Água, Meio Ambiente, Coleta Seletiva).
- Organização de 3 palestras com Leonardo Boff.
- Cooperação e participação presencial em 3 “Caminhadas” promovidas na área da CHI, repassando informações pertinentes aos cuidados ambientais e promovendo dinâmicas com conteúdo socioambiental para entregas de prêmios.
- Co-organização e acompanhamento de 4 visitas técnicas aos Projetos Socioambientais na Bacia do Paraná III.
- Realização de 10 palestras de sensibilização socioambiental para os empregados e demais colaboradores em seus Programas de Integração.

Valorização do patrimônio institucional e regional

Foram realizadas conservação e manutenção de 12.658 amostras do acervo museológico, a taxidermização de 4 amostras biológicas e a manutenção de 58 amostras antropológicas.



Turismo Rural

O Turismo Rural incentiva o produtor a ir além da atividade agropecuária tradicional e explorar as riquezas naturais e os aspectos culturais visando aumentar a sua renda. Na tentativa de qualificar o turismo rural da região, intercâmbios de experiências estão sendo realizados, em especial entre o Paraná e a região italiana da Toscana, além da elaboração de roteiros turísticos e caminhadas na natureza.



Com o incentivo ao turismo, a ITAIPU, busca alternativas para viabilizar o espaço rural como roteiro turístico e ecológico, capacitando agentes locais e agricultores, criando roteiros e incluindo as comunidades locais em atividades como as caminhadas ecológicas. Somente em 2009 foram realizadas cinco caminhadas ecológicas nos municípios da BP III.

Durante o ano de 2009 foi elaborado o diagnóstico de turismo rural da BP III, realizado integralmente em 11 municípios (Céu Azul, Entre Rios do Oeste, Foz do Iguaçu, Guaíra, Itaipulândia, Marechal Cândido Rondon, Matelândia, Medianeira, Missal, Pato Bragado, Santa Helena, Santa Terezinha de Itaipu, São Miguel do Iguaçu, Toledo e Vera Cruz do Oeste). Neste estudo foram contempladas 131 propriedades, as quais apresentaram diferentes características, de acordo com a atividade produtiva e a potencialidade das mesmas para o desenvolvimento da atividade turística. Pode-se destacar como exemplo, meios de hospedagem, áreas de lazer e restaurantes no espaço rural, assim como propriedades de agricultura familiar e fazendas presentes nestes municípios.

Em continuidade ao Workshop de Turismo Rural, intercâmbio de experiências Toscana-Paraná, realizado em setembro de 2008, reuniram-se em Curitiba nos dias 25 e 26 de março de 2009, para uma reunião técnica, objetivando a elaboração de um plano conjunto para o desenvolvimento do Turismo Rural no Paraná, dando sequência ao acordo de cooperação estabelecido entre a Universidade de Pisa, Universidade Federal do Paraná e Itaipu Binacional.

Durante o ano foram realizadas diversas atividades, dentre elas destacam-se:

- Caminhadas na Natureza circuito Avá Guarani em Diamante do Oeste, da qual participaram 250 pessoas. Também foram instaladas barracas para que os agricultores comercializassem produtos da agricultura familiar e/ou orgânicos.
- Caminhada na Natureza circuito do Trabalhador em Medianeira no dia 1 de maio. Participaram da caminhada 600 pessoas. Também foram instaladas barracas para que os agricultores comercializassem produtos da agricultura familiar e/ou orgânicos.
- Caminhada na Natureza circuito da Itaipu Binacional no dia 7 de junho. Participaram da caminhada aproximadamente 150 pessoas. Também foram



instaladas barracas para que os agricultores orgânicos da APROFOZ, APROSMI, AAFEMED e APROMIS comercializassem produtos da agricultura familiar e/ou orgânicos.

- Caminhada na Natureza - Circuito do Colono - Julho /2009 - Em parceria com as Prefeituras de Foz do Iguaçu e de Santa Terezinha do Itaipu com a participação de aproximadamente 150 “caminhantes
- Caminhada na Natureza - Circuito de Santa Helena - Setembro/2009 O percurso foi de aproximadamente 11 km nas trilhas do morro dos Sete Pecados e contou com a participação de aproximadamente 350 caminhantes.

Eventos

I. 6º Encontro Cultivando Água Boa

Desde 2004, a Itaipu promove anualmente encontros do Programa Cultivando Água Boa (CAB) principal programa socioambiental da empresa. Participam técnicos e gestores da Itaipu, autoridades, produtores, lideranças comunitárias e demais atores sociais de toda a área de influência do Programa Cultivando Água Boa - CAB, nos 29 municípios que integram a Bacia



Paraná III. Durante o evento são avaliadas as ações realizadas no último ano e planejadas novas atividades para a continuidade e aperfeiçoamento do programa. Na 6ª edição do evento inscreveram-se aproximadamente 4,3 mil pessoas.

A programação incluiu 12 oficinas temáticas, que trataram de temas como aquicultura, agroecologia, educação ambiental, energias renováveis e comunicação socioambiental.

Antes do encontro foram realizados Encontros Municipais Preparatórios com a participação da comunidade dos 29 municípios da BP III, foram realizadas também 3 Pactos das Águas nos meses de outubro e novembro, nos municípios de Entre Rios, Missal e Nova Santa Rosa.

O Programa Cultivando Água Boa agrega 21 programas e 66 ações voltadas à melhoria da qualidade de vida e à preservação do meio ambiente. Além de promover obras de correção de passivos ambientais, propõe uma mudança de valores, nos modos de ser, viver, produzir e consumir.



Destacamos também atos de suma importância no contexto do programa e outros eventos ocorridos durante o encontro:

- **Assinatura do Convênio com a Fundação Roberto Marinho: Multicurso Água Boa - Gestão de Bacias Hidrográficas.** O convênio amplia a área de abrangência do multicurso para todos os 29 municípios da BP III. A intenção é proporcionar uma contínua e gratuita formação a distância a técnicos em meio ambiente, líderes comunitários e professores.


- **Criação de departamentos de meio ambiente nas instituições.**


- **Convênio de cooperação entre a Itaipu e a Fundação CONAMA:** Para criar um marco de colaboração institucional para fomentar o intercâmbio de conhecimentos, investigações e experiências sobre sustentabilidade foi assinado um convênio de cooperação entre a Itaipu e a Fundação CONAMA - organização sem fins lucrativos que a cada dois anos promove o Congresso Nacional do Meio Ambiente (CONAMA), na Espanha.



- Palestra de Ignace Sachs: economista polonês e um dos precursores do conceito de desenvolvimento sustentável que enalteceu a importância das energias renováveis durante a sua palestra.



Oficinas Temáticas:

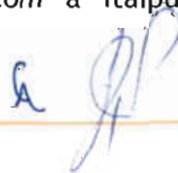
- Gestão por Bacias Hidrográficas
- Vida Orgânica: Da sustentabilidade da agricultura à segurança alimentar
- Juventude e Meio Ambiente
- Plantas Medicinais
- Biodiversidade, Nosso Patrimônio
- Educação Ambiental
- Educação Patrimonial - Museus e Memória
- Jornalismo Socioambiental
- Pesca e Aquicultura
- Comunidades Indígenas
- Coleta Solidária - Gestão de resíduos e inclusão social
- Energias Renováveis

II. 1º Encontro de Organismos de Bacia da América Latina - 1º Relob

O objetivo é contribuir com o fortalecimento da gestão integrada dos recursos hídricos na América e no Caribe, por intermédio do conhecimento de experiências nacionais e internacionais e do intercâmbio entre organismos de bacias hidrográficas, na perspectiva da construção de uma agenda positiva entre os diversos representantes de organizações no âmbito da RELOB e demais redes de bacias hidrográficas.

III. 5ª Conferência Internacional - Felicidade Interna Bruta - FIB

Durante quatro dias autoridades mundiais discutiram a importância de incluir outras formas para avaliar a riqueza de uma nação. A conferência, organizada pelo Instituto Visão Futuro em parceria com a Itaipu



Binacional, é a primeira a ocorrer em solo latino-americano, o que por si só comprova que o conceito está ganhando cada vez mais adeptos. O FIB é um conjunto de 72 indicadores de bem-estar social agrupados em nove dimensões: bem-estar psicológico, uso do tempo, vitalidade da comunidade, cultura, saúde, educação, diversidade do meio ambiente, padrão de vida e governança. Entre as experiências de adoção dessa metodologia apresentadas durante o evento estão as da Natura, do governo do Canadá, da Prefeitura de Itapetininga (SP) e da Universidade Estadual de Campinas (Unicamp).

IV. 7º Encontro ibero-americano de Desenvolvimento Sustentável - EIMA

A intenção é fazer um intercâmbio entre os países ibero-americanos e trocar experiências na área do desenvolvimento sustentável.



V. “V FÓRUM MUNDIAL DA ÁGUA - ISTAMBUL - TURQUIA”

O Fórum Mundial da Água, organizado a cada três anos é o maior evento internacional no domínio da água. A quinta reuniu 33.058 participantes de 192 países. A participação brasileira foi coordenada pela Agência Nacional de Águas - ANA, Ministério de Relações Exteriores em parceria com a Itaipu Binacional. Foi formada uma comitiva de 150 especialistas de diversas organizações e setores.



Na oportunidade, foi também apresentado o Centro de Saberes e Cuidados Socioambientais da Bacia do Prata para responder aos desafios socioambientais globais, regionais e locais, e tem como principais eixos de reflexão: a água como tema integrador; a Bacia do Prata como território operacional; o pensamento ambiental como marco conceitual de ação; a educação ambiental como mobilizador social; e a construção coletiva de conhecimentos e ações.



Outro evento a destacar foi a apresentação CAB em um dos mais significativos painéis do evento: “Gerenciamento e Proteção de Recursos Aquáticos - Bacia do Pó”. A convite do

governo Italiano, a Itaipu, pelo Cultivando Água Boa, juntou-se a outras 03 experiências (do Mediterrâneo, da Bélgica/Holanda e da África). O caso foi considerado de sucesso, o que resultou em um convite do governo italiano para que o programa seja apresentado na Itália, na Bacia do Pó, a maior bacia hidrográfica daquele país, para lideranças políticas, acadêmicas e da sociedade civil.

VI. Cultivando Água Boa no Parlamento Europeu

O evento aconteceu nos dias 12 e 13 de fevereiro de 2009 e foi organizado pelo Fórum Político Mundial, presidido pelo russo Mikhail Gorbachev na sede do Parlamento Europeu, em Bruxelas, durante a conferência internacional “Paz com Água, Água para Paz”.

VII. Show Rural Cascavel

Promovido pela Coopavel, a Itaipu apresentou em materiais informativos as ações socioambientais mantidas na usina. Os participantes puderam assistir ao filme com a história da Itaipu, votar pelas Cataratas de Iguaçu no concurso “As novas sete maravilhas da natureza”.



VIII. Fórum Social Mundial

Realizado em Belém do Pará, o Programa Cultivando Água Boa foi apresentado na 2ª Jornada Internacional do Tratado de Educação Ambiental para Sociedades Sustentáveis e Responsabilidade Social.

IX. Congresso da Associação de Direito Público do Mercosul e 10º Congresso Paranaense de Direito Administrativo: Tema - A responsabilidade sócio-ambiental e a energia

Seu objetivo fundamental é discutir e debater questões polêmicas e atuais do Direito Público que vêm suscitando discussões tanto no ambiente acadêmico como no profissional.



X. Encontro de Gestores Ambientais e Conselho dos Municípios Lindeiros.

Reuniram-se para planejar as ações regionais para o biênio 2009/2010.



XI. Orgânica 2009 - Feira do Complexo Agroindustrial Orgânico e Biotecnologias e Fórum Internacional da Agroindústria Orgânica.

Os eventos realizaram-se simultaneamente em Curitiba. No Fórum, Itaipu participou do painel “Consolidação do Complexo Agroindustrial Orgânico do Brasil 2009-2012: Agenda para Economia e Justiça Social. Além disso, a Itaipu montou estande ecológico onde os produtores do Oeste do Paraná demonstraram a agricultura sustentável desenvolvida.



XII. VIII Jornada Agroecológica

A jornada foi realizada em Francisco Beltrão. No evento estavam presentes aproximadamente 5.000 pessoas oriundas de diversas localidades do estado do Paraná e de outros estados. A grande característica desse evento é reafirmar o processo agroecológico como garantia da sustentabilidade da agricultura familiar.

XIII. Semana do Meio Ambiente - Ciclo de Palestras no Rio de Janeiro - RJ

Com o objetivo de promover a conscientização e a reflexão em torno da questão ambiental foram realizadas palestras no CENPES - Centro de Pesquisa da Petrobrás, e dentro da programação comemorativa da SEMA 2009 - Semana Eletronuclear do Meio Ambiente, além de um mini-curso na XV Semana do Meio Ambiente da PUC - RJ.



XV Semana do Meio Ambiente da PUC - RJ



Centro de Pesquisa da Petrobrás



XIV. Feira Sabores do Paraná e a XIV Feira Vida Orgânica

O evento teve a participação de 130 produtores e atraiu mais de 15 mil pessoas ao CTG Charrua, em Foz do Iguaçu. Durante quatro dias foram expostos aproximadamente mil itens da agricultura familiar.



XV. ExpoConcórdia 2009

Participação da ITAIPU com apresentação no Seminário Desenvolvimento do Alto Uruguai Catarinense "Para onde vamos?",



XVI. II Seminário de Saneamento Ambiental e IV Edição da Feira Reciclação

Realizada em Curitiba, foi apresentado ao público tecnologias, máquinas, sistemas de gestão ambiental e pesquisas que trazem alternativas viáveis para a questão do lixo comercial e doméstico, controle da emissão de poluentes no meio ambiente, além de tecnologias que permitem o reaproveitamento de matérias primas.

XVII. Bio Brazil Fair - 5ª Feira Internacional de Produtos Orgânicos e Agroecologia e 5º Fórum Brasileiro de Agricultura Orgânica e Sustentável

No estande da Itaipu Binacional foi exposto seu posicionamento junto à sociedade como empresa socioambientalmente responsável que promove a criação da consciência do consumo de produtos orgânicos.



XVIII. “XVIII Semana da Água - World Water Week”

Organizada pelo Instituto Internacional da Água de Estocolmo, Suécia. A Itaipu, juntamente com a Agência Nacional das Águas - ANA, apresentou o tema “A experiência brasileira na gestão de águas”, baseado no Programa Cultivando Água Boa. Participaram do evento dirigentes técnicos de instituições de recursos hídricos, pesquisadores representantes do governo e de organizações não governamentais, que discutiram a questão da água e do acesso a esse recurso natural, além de buscar respostas do setor de recursos hídricos em face das mudanças globais, como as mudanças climáticas.



XIX. Benchmarking Ambiental - Itaipu Binacional premiada com a terceira colocação, com o case “Programa de Educação Ambiental para a Sustentabilidade”.

Desde que surgiu em 2003 o Programa Benchmarking é reconhecido internacionalmente. No dia da premiação foram conhecidos os casos vencedores que apresentaram soluções inovadoras e que irão integrar o Ranking Benchmarking. Em 2009, Itaipu novamente integra essa lista.

A Itaipu Binacional apresentou suas práticas nas várias vertentes da gestão socioambiental, comprovando evidências do compromisso da empresa com os princípios da sustentabilidade.



XX. “XII Encontro Paranaense de Educação Ambiental (Epea)”

O evento foi realizado no Parque Tecnológico Itaipu e contou com a participação de autoridades governamentais. Uma vez mais, se destacou o programa Cultivando Água Boa.



XXI. Exposustentat e Biofach America Latina.

O evento foi realizado em São Paulo onde os agricultores tiveram a oportunidade de efetuar contatos comerciais. Este tipo de feira incentiva a produção e consumo de alimentos de produtos orgânicos. No ciclo de palestras a Itaipu Binacional teve oportunidade de apresentar para uma platéia de aproximadamente 150 pessoas os trabalhos realizados pelo Cultivando Água Boa.



XXII. Expovel o 1º Seminário Nacional de Agroecologia

Durante o Seminário foram realizadas palestras de instituições renomadas que promoveram um amplo debate acerca de temas vinculados a agroecologia e ao desenvolvimento rural sustentável no Brasil.



Prêmios

Prêmio ECO 2009: A Itaipu Binacional venceu o Prêmio ECO 2009, na categoria Sustentabilidade em Processos. É a primeira vez que uma empresa do setor público recebe a premiação, promovida pela Câmara de Comércio Brasil - Estados Unidos - Amcham e pelo jornal Valor Econômico. A entrega do prêmio foi dia 27/11, em São Paulo.

O tema do Prêmio ECO 2009, "Inovação e sustentabilidade nas empresas", foi dividido em quatro categorias:

- Sustentabilidade em Novos Projetos;
- Sustentabilidade em Processos;



- Sustentabilidade em Produtos;
- Sustentabilidade no Modelo de Negócios.

Com o Programa Cultivando Água Boa, Itaipu venceu como empresa de grande porte na Sustentabilidade em Processos.

Recebimento do Selo Ouro “Amigo da Fauna”: Com o lançamento do “Selo Amigo da Fauna”, o Instituto Ambiental do Paraná - IAP pretende identificar e somar esforços com as empresas e organizações que desenvolvem atividades voltadas à conservação da fauna silvestre. A idéia é que a organização ou empresa que obtiver o Selo possa indicar ao mercado que se preocupa com as causas ambientais, motivando as mesmas a apoiarem (logística, financeira e tecnicamente) as ações do IAP, seja de manejo, monitoramento, pesquisa e fiscalização, adotando um dos projetos do Banco de Projetos de Fauna.



As primeiras empresas a receberem o Selo de Ouro do IAP, foram a Fundação O Boticário de Proteção à Natureza, Itaipu Binacional e o Criadouro Conservacionista Onça-Pintada.

Assinatura manuscrita em azul.

Assinatura manuscrita em azul.

Potencial Turístico e Tecnológico

Potencial Turístico

O alto potencial turístico do Brasil e do Paraguai, na região da Usina Hidrelétrica de ITAIPU, é um grande gerador de divisas para ambos países. As atividades turísticas existentes oferecem opções tanto para o turista estrangeiro como para os da própria terra.

A fim de aumentar a permanência de turistas na região, desde o ano 2005 foi implementado o Complexo Turístico Itaipu, que compreende pontos turísticos próprios e outros localizados na região, nos quais a ITAIPU colabora de forma importante para melhorar seu funcionamento. Os pontos turísticos compreendem:

- A Usina Hidrelétrica de Itaipu;
- O Centro Ambiental constituído por:
 - Museu da Terra Guarani;
 - Zoológico;
 - Centro de Pesquisa de Animais Silvestres;
 - Viveiro Florestal;
 - Refúgio Biológico Bela Vista;
 - Refúgio Biológico Tati Yupi;
 - Ecomuseu.
- A Iluminação Monumental da Usina;
- Os Saltos do Rio Mondaé; e,
- O Monumento Científico Moisés Santiago Bertoni.

Em 2009, visitaram Itaipu 503.171 turistas dos quais 373.100 ingressaram pela margem brasileira e 130.071 pela paraguaia. Desde o ano 1978 até dezembro de 2009, a ITAIPU recebeu 15.327.520 milhões de visitantes de 188 nacionalidades.



Na margem esquerda a operação do Complexo Turístico Itaipu - CTI, é executada pela Fundação Parque Tecnológico Itaipu - FPTI desde 2007. Ao assumir a gestão, a fundação passou a coordenar toda a infraestrutura e logística necessária para o atendimento dos visitantes. As visitas passaram a ser pagas, tornando o turismo na Usina auto-sustentável.

Além disso, a FPTI tem desenvolvido ações para aumentar o fluxo de turistas na Itaipu, por meio da ampliação da atratividade e melhoria na qualidade do atendimento. Para isso, tem investido na capacitação das equipes do Complexo, bem como na inovação dos processos. Também tem atuado na promoção da Itaipu como destino turístico e contribuído para o fortalecimento do “Destino Iguassu”.

O desenvolvimento do turismo sustentável atende as necessidades econômicas e sociais, sendo uma alavanca para o desenvolvimento regional, pois permite a constituição de um fundo tecnológico que viabiliza o fomento de diversas ações de capacitação, desenvolvimento científico e tecnológico e de geração de emprego e renda.

Além da sustentabilidade do próprio empreendimento, o Complexo apresenta-se como uma oportunidade de exploração de negócios para novos empreendedores. Nesse sentido, tem sido estimulada a criação de empreendimentos inovadores e com excelência na qualidade.

Na margem direita as visitas técnicas, turísticas e especiais, foram realizadas gratuitamente. Com estas modalidades de visitas, os turistas podem apreciar lugares inusitados e receber informações detalhadas, tendo uma verdadeira noção da grandiosidade da obra.

Para melhor atendimento aos turistas, foram contratados estagiários universitários do curso de Turismo, provenientes da *Facultad Politécnica de la Universidad Nacional del Este de Paraguay*. Além disso, foi firmado convênio com a *Fundación Moisés Santiago Bertoni* para desenvolver programas de Capacitação Turística e Ambiental para o empregado jovem.

Pelo segundo ano consecutivo foi desenvolvido o Projeto *Brilla Mi Ciudad*, com a participação dos municípios de Cidade do Leste, Hernandárias, Presidente Franco e Minga Guazú, o qual consiste em estimular o fortalecimiento do turismo regional e a identidade nacional, mediante a cultura e o folclore.



A ITAIPU participou em feiras nacionais e internacionais, entre as quais citamos: Feira Internacional de Mariano Roque Alonso, Assunção; Bolsa de Turismo de Lisboa, Lisboa - Portugal; Feira Internacional de Turismo, Madri - Espanha; e Feira Internacional de Turismo ITB, Berlim - Alemanha.

Também apoiou e participou na Ecoaventura Expedição Tembíasá - Três Fronteiras. O circuito abrangeu grande parte dos refúgios biológicos do Alto Paraná e áreas fronteiriças do Brasil e Argentina.

Potencial Tecnológico

Criado em 2003 pela Itaipu Binacional, o Parque Tecnológico Itaipu (PTI) tem como missão compreender e transformar a realidade da Região Trinacional de Iguazu (Argentina, Brasil e Paraguai), articulando e fomentando ações voltadas ao desenvolvimento econômico, científico e tecnológico.

O PTI é um parque único na região por integrar incubadoras de empresas, laboratórios de pesquisa, plataforma de ensino a distância e projetos educacionais em todos os níveis, desde o apoio ao ensino fundamental à pós-graduação. O Parque aproveita a sinergia e a proximidade com a ITAIPU para desenvolver o estudo nas áreas que apresentam maior potencial na região: a água, a energia e o turismo.

A ITAIPU conta com dois Parques Tecnológicos, um em cada margem. Essas instalações vêm se transformando em uma moderna infraestrutura, que abriga salas de aula, laboratórios de pesquisa, espaço empresarial, biblioteca, auditórios, salas de videoconferência, pólo astronômico e restaurante.

Fundação Parque Tecnológico Itaipu - Margem Direita

Em 07.08.2009 foi aprovado o Estatuto Social da Fundação Parque Tecnológico Itaipu - Margem Direita - FPTI-MD e autorizado seu funcionamento como pessoa jurídica, mediante o Decreto N° 2.660 do Presidente da República do Paraguai.

A FPTI-MD firmou convênios de bolsas de pós-graduação com a Fundação Carolina e a Universidade Politécnica de Madrid, ambas da Espanha. Também foi firmado convênio com



a Universidade de Manitoba, Canadá, para o desenvolvimento intelectual e transferência de tecnologia.

Da mesma forma, foram preparados novos convênios para serem firmados com o Ministério da Indústria e Comércio - MIC, Ministério de Educação e Cultura - MEC, Ministério do Interior - MI, Secretaria do Ambiente - SEAM, Serviço Nacional de Promoção Profissional - SNPP, a fim de realizar iniciativas que contribuam com os respectivos organismos públicos. Durante o ano, também foi elaborado o Convênio de Cooperação Técnica entre a ITAIPU e a FPTI-MD, com o objetivo de viabilizar as ações da Universidade Corporativa de Itaipu - UCI mediante a FPTI-MD.

Fundação Parque Tecnológico Itaipu - FPTI - Margem Esquerda

A FPTI também tem viabilizado parcerias estratégicas, com empresas públicas e privadas e instituições de ensino e pesquisa, para propiciar o ambiente inovador que se deseja. Para viabilizar a vinda de tais entidades, a FPTI tem participado da implantação de diversos laboratórios de ensino, pesquisa e prestação de serviços.

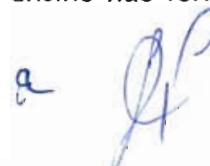
A FPTI abriga o Centro de Engenharia e Ciências Exatas da UNIOESTE, o polo da Universidade Aberta do Brasil - UAB, o polo da Escola Técnica Aberta do Brasil, o Instituto Federal de Tecnologia do Paraná, a sede provisória da Universidade da Integração Latino-Americana - UNILA, o Instituto de Tecnologia Aplicada e Inovação - ITAI, o Instituto Pólo Internacional Iguassu, um ponto de atendimento do Sebrae, entre outros.

Com o andamento e a ampliação dos programas desenvolvidos, circulam diariamente pelo Parque mais de 2.200 pessoas.

Programas Estruturantes da FPTI - ME

- **Formação Profissional**

A atração de instituições de ensino é um fator importante para o desenvolvimento regional. Assim, o PTI contribui diretamente com os resultados dessas parcerias, por meio da formação e qualificação de mão-de-obra e da formação de uma comunidade de pesquisa científica na região. As parcerias angariadas pelo Parque possibilitam a formação de um ambiente acadêmico completo, com cursos de capacitação, do ensino não-formal, cursos



de graduação e especialização, do ensino formal. Na margem esquerda destacam-se em 2009:

- 9 cursos de graduação, divididos entre ensino a distância (EaD) e presencial;
- 395 vagas ofertadas à população por ano, em cursos de graduação;
- 12 cursos de especialização ofertados com cerca de 660 vagas;
- 20 cursos de educação não-formal realizados entre 2008 e 2009;
- cerca de 3.029 vagas ofertadas nos cursos de educação não-formal.

Desde 1995, com a criação do primeiro curso do Centro de Engenharia e Ciências Exatas - CECE - da Unioeste, foram graduados 436 profissionais. Os cursos do CECE atendem diretamente as áreas de conhecimento de interesse da Itaipu. A criação desses cursos contou com o apoio decisivo da Entidade, pois o quadro de empregados da Binacional contava com profissionais aptos a dar sustentação a esses cursos. Dessa forma, a Itaipu passou a contribuir com a formação de novos profissionais e, em troca, teve acesso à mão-de-obra qualificada na própria região.

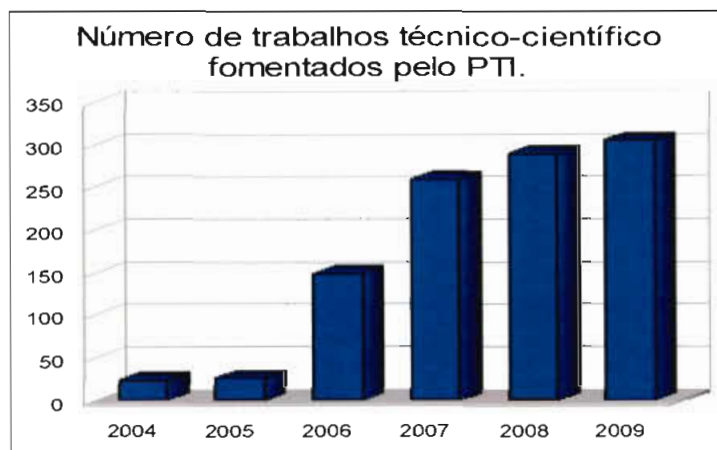
Além da Unioeste, o PTI buscou parcerias com outras instituições de ensino, passando a atuar também na modalidade de ensino a distância, por meio da Universidade Aberta do Brasil - UAB. A experiência adquirida com a implantação e a operacionalização da UAB foi essencial para o processo de criação do *Projeto Adapte - Ambiente de Desenvolvimento e Aplicação de Tecnologias Educacionais*, que visa desenvolver ações que contemplem pesquisa, desenvolvimento, transferência e disseminação de metodologias de aprendizagem humana e organizacional, principalmente na modalidade de Educação à Distância - EAD.

O ambiente acadêmico do PTI possui um grande impacto na educação regional, considerado referência no Brasil. Essas oportunidades de capacitação constituem um espaço de criação e fomento de capital intelectual, possibilitando que a região se torne um polo de conhecimento. Além disso, o PTI fomenta projetos de iniciação científica, como se pode-observar abaixo:

Resultado de Fomento à Pesquisa em Ciência e Tecnologia					
DADOS	2006	2007	2008	2009	Total Geral
Projetos Submetidos	90	107	157	92	363
Bolsas Concedidas	61	126	134	114	384
Trabalhos Publicados	150	266	290	306	744
Apoio à participação em Eventos	11	44	51	33	121
Apoio à realização de Eventos	5	2	6	5	17

- **Tecnologia**

O papel do PTI no desenvolvimento científico-tecnológico é o de contribuir diretamente para o aumento do número de projetos realizados, por meio da oferta de bolsas de estudo e pesquisa. Esse desenvolvimento tecnológico cria a base para o crescimento de empresas com produtos e serviços inovadores, proporcionando ao PTI o papel de gerador de emprego e renda. Dessa forma, desde o início das atividades do Parque foram desenvolvidos inúmeros trabalhos técnico-científicos, conforme demonstrado abaixo:



Além de fomentar parcerias com instituições de ensino e disponibilizar espaço para o desenvolvimento científico, o PTI articula um ambiente para o desenvolvimento das novas ideias, possibilitadas com a aplicação das pesquisas desenvolvidas em âmbito acadêmico. Os centros e laboratórios disponíveis no PTI são fundamentais para a realização das atividades de Pesquisa e Desenvolvimento de tecnologias, oferecendo o direcionamento e a estrutura para os pesquisadores da região.

A aproximação da Itaipu com o ambiente acadêmico e instituições de pesquisa aplicada, tem viabilizado projetos de pesquisa e desenvolvimento tecnológico diretamente ligados aos seus temas de interesse. Esses laboratórios e centros fornecem bolsas para os pesquisadores, auxiliando na capacitação de estudantes e profissionais envolvidos nas pesquisas. A seguir uma abordagem sucinta dos projetos mais relevantes desenvolvidos no PTI.

- **Centro de Estudos Avançados em Segurança de Barragens - CEASB**

Criado em 2008, o Centro de Estudos Avançados em Segurança de Barragens - CEASB - é um espaço técnico-científico implantado pela Itaipu através da Universidade Corporativa Itaipu - UCI, em convênio com a Fundação Parque Tecnológico Itaipu - FPTI, visando criar um

ambiente no qual, pesquisadores possam desenvolver pesquisa aplicada em segurança de barragens para a Itaipu, utilizando dados históricos da instrumentação da Usina.

O CEASB possui uma plataforma tecnológica com potencial para o desenvolvimento de soluções estratégicas em segurança de barragens. Por meio de pesquisas aplicadas ocorre a integração e a sinergia entre a academia e o meio técnico, que permite a formação de competências, tornando o CEASB um instrumento de gestão do conhecimento para a Itaipu e referência para outras empresas do setor elétrico.

As demandas de pesquisa são identificadas a partir de reuniões com os comitês técnicos, formados por funcionários da Itaipu e as propostas de projeto de pesquisa são captadas, mediante divulgação em editais, das linhas de interesse do CEASB.

- **Laboratório de Automação e Simulação de Sistemas Elétricos - LASSE**

O Laboratório de Automação e Simulação de Sistemas Elétricos - LASSE - foi criado pela Itaipu Binacional, por meio da Universidade Corporativa Itaipu - UCI, em parceria com a Fundação Parque Tecnológico Itaipu - FPTI Brasil.

O LASSE atua na pesquisa e desenvolvimento nas áreas de sistemas digitais e sistemas elétricos de potência, nos serviços especializados de simulação dos sistemas e unidades operacionais da Usina de Itaipu, e no atendimento às demandas provenientes de empresas do setor elétrico, de agentes operacionais a fabricantes de equipamentos utilizados no setor.

Uma das grandes dificuldades enfrentadas pelas empresas do setor elétrico, inclusive pela Itaipu, era a grande demanda de trabalho dos laboratórios com os recursos técnicos necessários à adequada realização dessas atividades. Atualmente, o LASSE atende às demandas da Itaipu com um custo muito reduzido, mitigando esforços e riscos associados ao plano de modernização da Usina.

Além de ser um prestador de serviço para a Itaipu Binacional e o setor elétrico em geral, o Lasse promove a realização de P&D nas seguintes áreas:

- Sistemas Elétricos de Potência, no qual as linhas de pesquisa são:
 - Modelagem de Sistemas Elétricos;
 - Qualidade de Energia.



- Sistemas Elétricos - Automação de Sistemas Elétricos, no qual as linhas de pesquisa são:
 - Aquisição e Processamento de Sinais;
 - Soluções em IEC 61850.

Por estar instalado nas dependências do PTI, o LASSE apresenta-se como uma excelente oportunidade para que estudantes e pesquisadores utilizem tecnologia de ponta para a realização de seus trabalhos. Hoje, estudantes e recém formados, brasileiros e paraguaios, já se beneficiam de sua infra-estrutura.

Atualmente, dentre os projetos em desenvolvimento, destaca-se o protótipo de um sistema de oscilografia e medição fasorial, que emprega tecnologias de ponta em hardware e software. Os recursos disponíveis possibilitam conhecer o resultado das diversas substituições de equipamentos que estão sendo realizadas na usina, como também, prever problemas antes mesmo da implantação dos novos componentes e equipamentos nos sistemas de proteção, controle, e supervisão da UHI.

- **Laboratório de Eficiência Energética - LABEE**

A implantação do Laboratório de Eficiência Energética - LABEE, no Parque Tecnológico Itaipu foi realizada mediante um convênio com a ELETROBRÁS/PROCEL. O laboratório do PROCEL no PTI, procura apresentar conceitos de eficiência energética aos estudantes de Engenharia Elétrica da Unioeste e incentivar o desenvolvimento de projetos de edificações, que contemplem o uso de técnicas de automação, incorporando soluções de engenharia que minimizem o consumo de eletricidade, sem reduzir o conforto do ambiente construído.

Uma das linhas de ação do laboratório é voltada ao desenvolvimento de experiências de eficiência energética para prédios públicos e, futuramente, poderão ser determinados índices mínimos de eficiência para os equipamentos utilizados em instalações governamentais, que servirão como base para estabelecer a necessidade de substituição de equipamentos com baixa eficiência e no aprimoramento de projetos para novos empreendimentos.



- **Astronomia**

O PTI também incentiva a criação de uma cultura científica com base na astronomia, por meio do Pólo Astronômico Casimiro Montenegro Filho, um empreendimento de características únicas, por congrega observatório, planetário, relógio solar e outros atrativos de cunho científico. O objetivo é promover o desenvolvimento de tecnologias aplicadas à astronomia e sua divulgação para o público, incentivando a busca pelo conhecimento científico. Além disso, esse atrativo coloca o PTI e a região no roteiro do turismo científico.

Total de Sessões de Planetário / 2009	209
Total de Sessões de Observatório / 2009	12
Total de visitantes	5.893

- **Energias Renováveis**

A ITAIPU e o PTI têm atuação intensiva para o desenvolvimento de um futuro mais sustentável. Por meio das pesquisas com biomassa, o Programa de Energias Renováveis contribui diretamente com o desenvolvimento da tecnologia e infraestrutura para a transformação dessa matéria-prima em energia elétrica, possibilitando uma alternativa renovável para os combustíveis fósseis.

O PTI também é parceiro da ITAIPU no compromisso assumido com a pesquisa e o desenvolvimento de novas formas de energias renováveis. O principal projeto desenvolvido pela Plataforma é a Geração Distribuída, coordenado pelo PTI.

Atualmente, o projeto dispõe de oito unidades de demonstração na margem esquerda, onde é gerada energia elétrica a partir da biomassa residual, formada pelos dejetos e efluentes oriundos de atividades agropecuárias. Na Região Oeste do Paraná, a geração de eletricidade a partir da biomassa encontra um cenário bastante favorável, em função da forte produção agropecuária local e suas características fundiárias (80% das propriedades têm menos de 30 hectares).

Com relação às Energias Renováveis, foi firmado uma Resolução Oficial do Ministério de Obras Públicas, pela qual se estabelece a coordenação para a constituição no Paraguai do Observatório de Energias Renováveis, subordinada à Organização das Nações Unidas para o Desenvolvimento Industrial - ONUDI. Esta coordenação ficou integrada pelo Vice Ministério de Minas e Energias - VMME, a Administración Nacional de Electricidad - ANDE e a ITAIPU.

No Paraguai, a Entidade integra o Conselho Assessor Energético Nacional, subordinada ao Ministério de Obras Públicas, e a Mesa Energética das Binacionais, subordinada ao Ministério de Relações Exteriores.

• Empreendedorismo

No seu papel de promover o desenvolvimento regional, o PTI apoia a constituição de novas empresas. Essa atuação ocorre, primeiramente, em uma fase de pré-incubação, quando uma ideia é testada e seus mentores capacitados em gestão. Depois passa por uma etapa de incubação, quando o negócio tem sua estruturação final e o produto é posto no mercado.

A interconexão dos ambientes do PTI estimula a inovação e o desenvolvimento de negócios. Diversos empreendimentos surgiram ou se aprimoraram em consequência de pesquisas tecnológicas desenvolvidas pelo PTI e seus parceiros. A maioria das empresas instaladas no Parque atua em temas correlatos aos interesses de Itaipu, conforme demonstrado na tabela ao lado.

Empresas por Tema	
Meio Ambiente	10
Tecnologia	9
Turismo	2
Energia	2

São objetivos estratégicos do PTI captar projetos de empreendimentos baseados em produtos, processos e serviços inovadores e estimular a criação de empresas, por meio da sensibilização e disseminação da cultura empreendedora e da inovação. Abaixo, segue tabela com informações sobre produtos inovadores criados por empresas instaladas no PTI:

Produtos inovadores criados pelas empresas instaladas no PTI			
Empresa	Produto	Tipo	Descrição
Horus	Autoform v1.6	Software	O Horus AutoForm é um software de leitura automática de formulários. Com auxílio de um scanner com alimentação automática, ele agiliza o processo de digitalização e tabulação das informações.
ICT Tecnologia	Lâmpadas a LED	Lâmpadas	Tecnologia de Lâmpadas semaforicas, residenciais e para iluminação pública a leds. Essas lâmpadas têm uma característica marcante de economia, reduzindo o consumo elétrico para até 95% em relação às lâmpadas incandescentes.
Prognus	pSenc	Software	O pSenc é um módulo do Sistema Expresso que sincroniza agenda e contatos com dispositivos móveis: - Usa o módulo Fonambol.
Neoautus	Software de Pilha de Comunicação	Software	Software para pilha de comunicação para Barramento de Processo, respeitando a normativa IEC 61850, aplicável à proteção, supervisão e controle de sistemas elétricos.

Atualmente, 23 empresas estão instaladas no PTI - ME. Dessas, 14 têm ou já tiveram contratos com a Itaipu, e duas estão em processo de licitação. O esforço da FPTI em fomentar o empreendedorismo tem propiciado a fixação de empresas em Foz do Iguaçu e região, promovendo a geração de emprego e renda.

O PTI também apoia práticas empreendedoras em artesanato, com o projeto Ñandeva. Esse projeto tem um papel significativo no resgate qualitativo dos profissionais ligados ao artesanato na região, promovendo capacitações, agregando tecnologia e design aos produtos e incorporando atitude empreendedora aos artesãos.

Veículo Elétrico

Desde o início do Projeto VE, em maio de 2006, foram montados 41 veículos elétricos, dos quais 26 fazem parte da frota da ITAIPU, incluindo o caminhão e o microônibus elétrico, o que representa 5% da frota de veículos da ITAIPU. A experiência de ITAIPU com o desenvolvimento de tecnologia para veículos elétricos atraiu novos parceiros e, em 2009, foi assinado o instrumento de inclusão da ANDE no projeto VE IB/KWO, cuja finalidade é o desenvolvimento conjunto de pesquisa de viabilidade técnica e econômica para a utilização de veículos elétricos. Da mesma forma, a Entidade foi convidada pelos Ministérios de Ciência e Tecnologia - MCT e de Minas e Energia - MME do Brasil, a participar de reuniões sobre futuras ações de competitividade no mercado de veículos elétricos.

Em agosto, foi lançado o primeiro protótipo de caminhão elétrico para pequenas cargas da América dos Sul, resultado da parceria ITAIPU / IVECO, que permitirá o transporte de cargas leves, em perímetros urbanos e rurais. Dessa forma, a ITAIPU começa a ter domínio da tecnologia de transporte de cargas leves em perímetros urbanos com poluição zero e esta dá a possibilidade para que os agricultores produzam sua energia através da biomassa, e possam ser autosuficientes também nas atividades de transporte de sua vida cotidiana.

Durante o ano a ITAIPU firmou acordo de cooperação tecnológica com a Universidade de Berna, Suíça, para a transferência de tecnologia de uma bateria de polímeros de lítio.

Em outubro foi realizada a primeira viagem de longa distância do veículo elétrico leve. Foram 700km, da Usina de Itaipu até Assunção e retorno à Usina, para teste dos processos de troca rápida de baterias e também com a utilização de um sistema de engate rápido e de recarga em estações portáteis.



Em dezembro, foi concluído o Sistema de Monitoramento e Navegação para VE, que é o resultado do acordo firmado com a Fundação Parque Tecnológico Itaipu - FPTI. Com este sistema, é possível realizar a medição à distância de diversas variáveis de desempenho do veículo em condições reais de uso e em tempo real.

Na última semana de 2009, em um esforço conjunto entre a ITAIPU, IVECO e MASCARELLO, esta última especializada em carrocerias de ônibus, foi encerrada a primeira etapa da montagem do micro-ônibus elétrico. O lançamento do micro-ônibus elétrico está previsto para o começo de 2010, uma vez completada a segunda fase que é o desenvolvimento e a instalação do sistema de ar condicionado, logo após o comissionamento final do micro-ônibus.



Gestão Empresarial

Planejamento Empresarial

No ano 2009 foram ratificados no Plano Estratégico, para o quinquênio 2010 - 2014, a Missão, as Políticas e Diretrizes Fundamentais e os Objetivos Estratégicos. Da mesma forma, ratificaram-se nas Diretrizes Táticas, que compõem o Plano Tático para o mesmo período, os Resultados e seus Indicadores.

Como desdobramento dos Planos Estratégico e Tático, foi elaborado o Plano Operacional para o quinquênio 2010 - 2014, que inclui os Programas e Ações que serão executados. A partir deste Plano foi elaborada o Orçamento da Entidade para o ano 2010.

Com o objetivo de melhorar o desempenho da organização na consecução do Plano Empresarial foi iniciada em março de 2009 a revisão do modelo de planejamento adotado pela Entidade. O novo modelo em implantação agrega os conceitos de Gestão Estratégica com o Balanced Scorecard - BSC com a elaboração de um Mapa Estratégico Corporativo que inclui uma Visão de Futuro para a Entidade, que posteriormente é desdobrada em Objetivos Estratégicos Corporativos segundo as perspectivas de Aprendizado e Crescimento, Processos Internos e de Interessados. Compreende-se também que para a gestão do cumprimento da Missão é necessário a utilização de uma ferramenta complementar ao BSC. Assim, o modelo também agrega os conceitos da Gestão de Processos estabelecendo a Cadeia de Valor da Itaipu, dividindo os Macro-processos da organização em três categorias: os Finalísticos, cujos produtos são os definidos na própria Missão da ITAIPU - produção de energia, gestão ambiental e desenvolvimento social -; o de Gestão Corporativa; e os de Suporte.



A proposta de Revisão do Modelo de Planejamento será discutida com a Diretoria Executiva durante o 1º semestre de 2010 e, posteriormente, encaminhada para discussão e aprovação no Conselho de Administração.

Informática

A governança de Tecnologia de Informação - TI, entendida como utilização de uma estrutura de processos e modelos de decisão, com o objetivo de contribuir com a organização no alcance de suas metas de negócio, agregando valor e maximizando resultados, enquanto se gerencia riscos, investimentos e serviços de TI, é voltada para avaliar, controlar e direcionar a TI na ITAIPU. Essa abordagem está na ordem do dia de todas as grandes corporações, por ser um requisito indispensável às empresas que desejam se manter competitivas e aderentes às normas e regulamentações vigentes.

A garantia de suporte aos processos empresariais esta sendo possibilitada pelas redes IP Multímedia, estrutura oriunda da convergência entre TI e Telecom. Com este advento as redes empresariais deixaram de ser simplesmente vias de comunicações para se tornarem um Portifólio de soluções de comunicações unificadas, contemplando uma ampla gama de produtos e serviços. A otimização desses processos vem impulsionando a modernização de sistemas de informações corporativos desenvolvidos com base nas melhores metodologias de mercado.

A agilidade nas operações da empresa é garantida por modernas tecnologias de comunicação e informação, que vêm sendo progressivamente implantadas, atendendo a transmissão de diferentes aplicações de voz, dados e imagens. Dentre o leque de novas soluções fornecidas, a mobilidade tornou-se um fator preponderante para a performance empresarial, possibilitando que escritórios de trabalho passassem a ser virtuais, fazendo com que a informação esteja ao alcance de todos, independentemente de onde os colaboradores estejam.

Além da mobilidade, a convergência entre TI e Telecom trouxe serviços como: Videoconferência com alta definição, telefonia IP (VoIP), Webconferência, E-learning, E-mail, telefonia Wireless, Video-on-demand, Video-Camera, Multiconferencia em Desktop, Instant Message, Integração entre E-mail e Telefonia e outros serviços corporativos.

Durante o ano 2009, entre os diversos projetos desenvolvidos destacam-se:

- O Sistema Normativo da Itaipu - SIN, que permite a gestão sistematizada e estruturada dos documentos normativos;
- O Sistema de Protocolo e Gestão de Correspondências - SISCOR, no qual se elabora e tramitam eletronicamente os documentos empresariais, o que antes se fazia em papel;
- Portal da Intranet, que facilita o acesso a documentos com o recurso de busca e permite agilizar sua publicação e gestão. Está totalmente integrado com o Diário Eletrônico de Itaipu - DIE;
- Sistema Stock de Materiais - SMT, foi alterada a plataforma e conta com uma base de dados reestruturada e ampliada para ambiente multiusuário, utilizando recursos e serviços de rede;
- Sistema de Informações Gerenciais de Manutenção - SIGMA, por meio de painéis de controle supre os Diretores Técnicos, Assessores e Superintendentes da Entidade com informações de indicadores gerenciais atualizados e integrados;
- Acesso a dados de operação via telefonia móvel - SGW. Estão disponíveis os dados de operação da Usina, gerados em tempo real, permitindo assim sua consulta a partir de qualquer dispositivo móvel com acesso à internet;
- Modernização do Sistema de Medição e Custos de Obra - MDC, para melhorar o controle de fornecedores e serviços;
- Migração do sistema SMI, Coletores de dados para o sistema de Controle de Denos de Concreto - CDC, permite a transferência direta de dados para a estação de trabalho, outorgando assim maior agilidade ao processo de atualização do sistema, além de maior estabilidade e eficiência.



Administração de Recursos Humanos

Foi realizado estudo para a composição da força de trabalho chegando ao número de 1.500 empregados para a Margem Esquerda, sendo a distribuição destes postos de trabalho aprovada em 27 de abril de 2009. O quadro de pessoal da ITAIPU em dezembro de 2009 estava composto por 3.176 empregados, correspondendo ao Paraguai 1.705 e 1.471 ao Brasil.

Na margem esquerda foram contratados 60 empregados durante o ano, todos através de Processo Seletivo Externo. O Processo Seletivo tem por objetivo captar recursos humanos, buscando no quadro próprio da Entidade (Processo Interno) ou no mercado externo (Processo Externo) os candidatos potencialmente qualificados de que a Entidade necessita para compor sua força de trabalho, em substituição aos empregados desligados da empresa por motivo de aposentadoria.

Na Margem Direita, foram realizados 26 recrutamentos internos, com a finalidade de preencher 56 vagas nas diferentes áreas da Entidade. Também em 2009, foi realizado o processo seletivo por mérito e aptidão para profissionais e técnicos, sendo contratados 26 novos empregados para a Diretoria Técnica e 27 para a Superintendência de Informática.

Na Margem Esquerda, foram realizadas diversas iniciativas para a melhoria da gestão de Recursos Humanos da Entidade, dentre as quais destacam-se:

- **Plano de Carreira e Remuneração da Itaipu** - Projeto binacional para a modernização e aprimoramento da gestão da carreira e remuneração dos empregados. Terá subsídios dos demais sistemas de RH, tendo por base as competências.
- **Portal de RH** - Facilita a informação e comunicação entre RH e empregados e vice-versa, de maneira mais transparente e direta. O Portal RH é um canal verdadeiramente interativo, onde se encontra com facilidade a informação desejada, em uma linguagem ágil e de acordo com as necessidades dos usuários.

Quanto às atividades de treinamento, a ITAIPU realiza e contrata programas de treinamento nas mais diversas áreas do conhecimento, de maneira a manter seu quadro de

empregados permanentemente atualizado e preparado para novos desafios. Abaixo, destacamos alguns treinamentos realizados em 2009:

Programa de Integração do novo Empregado - PINE

Tem por objetivo fornecer aos empregados recém admitidos informações necessárias à sua boa integração ao ambiente organizacional, à cultura empresarial e aos procedimentos normativos vigentes na Empresa.

Treinamento Realizado em 2009			
	Externo	Interno	Total
Eventos realizados	241	508	749
Participações	727	8.976	9.703
Homem X hora treinado	34.756	129.365	164.121

Em 2009, foram realizadas duas turmas do PINE (10º e 11º edições) atendendo a 55 novos empregados. O programa teve carga-horária de 44 horas, que incluíram, além de palestras de diversas áreas, visitas técnicas e jantar de confraternização com gerentes.



Programa de Educação Corporativa em Gerenciamento de Projetos

O objetivo definido foi o de capacitar e desenvolver profissionais de Itaipu para uma efetiva gestão de projetos na Entidade, assegurando a eficiência da gestão empresarial e a criação de ambiente propício para aumentar o nível de consecução dos Objetivos Estratégicos da Itaipu Binacional. O projeto foi desenvolvido por meio de uma parceria da Itaipu com a Fundação Parque Tecnológico Itaipu - FPTI e a Pontifícia Universidade Católica do Paraná - PUCPR. Em 2009, foram capacitados 120 empregados.

Programa de Desarrollo Gerencial - PDG

Em execução desde o ano de 2004, o programa visa promover nos gerentes da Entidade as competências necessárias para o exercício de suas funções, a fim de garantir as atitudes desejáveis para eles próprios e para seus colaboradores, assim como uma adequada integração entre os diversos níveis gerenciais, no estratégico, conceitual e metodológico.

O programa seguiu dando ênfase às práticas de gestão de pessoas, gestão do conhecimento e gestão por competências.

Cursos de Especialização

A ITAIPU, visando manter seus elevados níveis de produtividade e qualidade na geração de energia elétrica, desenvolveu iniciativa para atualizar e aprofundar o conhecimento e a especialização dos empregados. Em 2009, a Entidade concedeu cursos de especialização a 720 empregados.

Programas de pos-graduação

Desde o ano 2003, a ITAIPU mantém uma política de apoio aos empregados para que participem de cursos de pós-graduação, orientados para a aquisição das competências necessária para o melhor cumprimento de suas atividades laborais, assim como o seu crescimento pessoal e profissional. Durante o ano, foram beneficiados 26 empregados em programas de especialização e mestrado realizados em importantes centros acadêmicos do Paraguai, do Brasil e de outros países.

Treinamento em Segurança do Trabalho

Cumprindo a NR-10 (Norma Regulamentadora nº 10, do Ministério do Trabalho e Emprego), instituída pela Portaria do MTE, n.º 598, em 2009, a ITAIPU concluiu a realização dos cursos básico e complementar da NR-10 (40hs). Do total de participantes nos cursos da NR-10, em 2009, 70% realizaram o curso por *e-learning*.

Curso	Número de Participações
Curso Básico	41
Curso Complementar	98

Em cumprimento a NR-33 (Norma Regulamentadora nº 33, do Ministério do Trabalho e Emprego), a Itaipu realizou o treinamento obrigatório de Supervisores de Entrada em Espaços Confinados (40h). Foram treinados 54 empregados, a metodologia foi por *e-learning*. O curso foi formatado com 32h à distância e 8 horas presenciais.

Programa de Educação Corporativa em Gestão de Contratos e Licitações

Com o objetivo de promover o desenvolvimento dos Gestores e Fiscais de Contratos e melhorar continuamente a gestão dos contratos da empresa, em 2009 foram realizados os seguintes treinamentos:

Curso	Carga Horária por turma	Turmas	Número de Participações
Gestão de Contratos	20h	05	156
Acompanhamento e Fiscalização de Contratos	16h	03	88
Gestão e prestação de Contas em Convênios	24h	02	45

Projeto de Implantação da Gestão por Competências

Durante o ano de 2009 foram discutidas e validadas binacionalmente sete Competências Organizacionais que dão sustentação a estratégia empresarial atual de Itaipu. As Competências Organizacionais identificadas foram as seguintes:

- Produção de Energia Elétrica
- Responsabilidade Social
- Responsabilidade Ambiental
- Imagem Institucional
- Relacionamento Institucional
- Gestão Empresarial
- Inovação e Desenvolvimento

Universidade Corporativa de Itaipu - UCI

A criação de universidades corporativas é uma prática adotada por empresas para preservar e desenvolver o capital intelectual de seus recursos humanos e assegurar a contínua transferência de conhecimentos indispensáveis para a realização de suas estratégias.

A Universidade Corporativa de Itaipu tem o propósito de articular a gestão do processo de educação corporativa da ITAIPU, considerando as competências essenciais definidas pela Entidade, a gestão do conhecimento, a investigação, desenvolvimento e inovação no ambiente organizacional, de modo a integrar permanentemente às pessoas com os processos empresariais, buscando alcançar os objetivos estratégicos e contribuir para cumprimento da missão da ITAIPU.

Foi aprovada a continuidade dos programas do Laboratório de Automação e Simulação de Sistemas Elétricos - LASSE e do Centro de Estudos Avançados de Segurança de Barragens - CEASB, que se encontram em desenvolvimento na Fundação Parque Tecnológico Itaipu - FPTI. Também com o apoio da Fundação, dentro do programa Sistema de Otimização de Análise da Auscultação - SOAA, foi projetada uma maquete digital do vertedouro.

Encontra-se em finalização a gestão para a assinatura do Convênio de Cooperação Técnica entre a ITAIPU e a FPTI para a troca de informações e iniciativas acerca de práticas educacionais, de gestão do conhecimento e de Investigação, Desenvolvimento e Inovação, com o objetivo de possibilitar a execução dos programas e ações da Universidade Corporativa Itaipu, mediante a Fundação Parque Tecnológico Itaipu.

Gestão do clima organizacional

Em 2009 foi realizado diagnóstico da gestão do clima organizacional. O objetivo foi identificar o que os empregados da ITAIPU pensam e sentem a cerca dos valores, políticas, práticas de gestão e uma série de fatores que demonstrem um grau de satisfação no trabalho. Os resultados foram utilizados para definir o Plano de Melhoria do Clima Organizacional da ITAIPU, que compreende ações a serem implantadas em 2010.

Gestão de Desempenho

- **Avaliação de Novos Empregados - ANE:** Em 2009 foram avaliados 271 empregados novos, em fase de período probatório.
- **Sistema de Gestão de Desempenho - SGD:** processo de acompanhamento e análise sistemática de desempenho dos empregados da margem esquerda da ITAIPU - oferece condições para a melhoria da performance das equipes, exalta o feedback entre gerentes e empregados e registra a exposição cronológica de fatos e dados dos profissionais. Em 2009 foram implantadas as primeiras fases do programa, em seu 1º ciclo, aonde foram também elaborados um plano de comunicações, incluindo a distribuição de folders, apostilas, cartilhas e reportagens informativas no JIE.



Assuntos Jurídicos

A ITAIPU, no âmbito de sua competência, conseguiu conscientizar as comunidades lindeiras à Área do Reservatório sobre os imóveis de sua propriedade e a recuperação dos que foram invadidos.

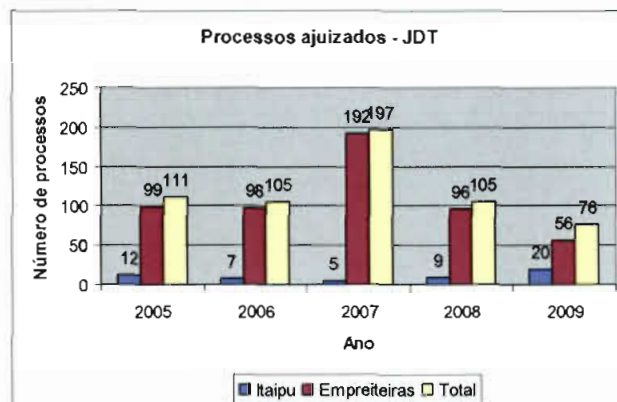
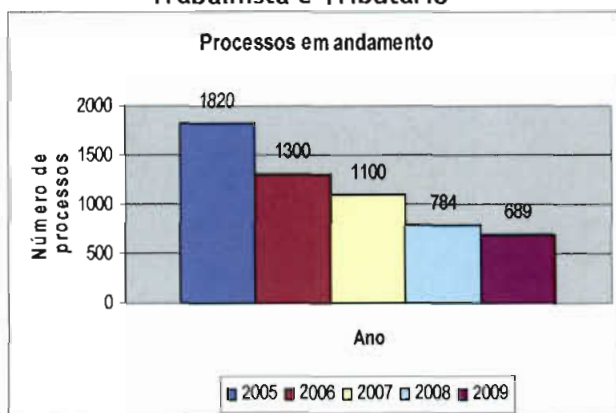
Este trabalho delicado e exigente resultou em 2009 na recuperação de 2.000 há de reserva florestal, cujo valor de mercado seria de US\$ 10 milhões.

Atividades Realizadas em 2009:

- Publicado, na Revista “O Pregoeiro”, um artigo sobre a exigência de amostras nos pregões realizados pela ITAIPU,
- Lançado o livro “Tributação no Setor Elétrico” com um capítulo denominado “As isenções tributárias do Artigo XII do Tratado de Itaipu: sua recepção pela Constituição Federal de 1988 e sua extensão às operações de prestação de serviços em que ITAIPU é parte,
- O Diretor Jurídico, João Bonifácio Cabral Júnior, participou do lançamento do livro “Itaipu: modelo avançado de cooperação internacional na bacia do Prata”, de autoria de Laércio Betiol, na Bienal do Livro em Foz do Iguaçu, em 06 de maio de 2009, obra de grande relevância sobre a história e o formato jurídico do empreendimento, cuja atualização foi incentivada pela Diretoria Jurídica.
- Apoio à Diretoria Técnica na Implantação de um Software para Gestão das Bibliotecas da empresa, inclusive MD, que agilizará o processo de consulta e disponibilização de informações por meio de um Portal na Intranet.
- Aprimoramento dos Cadernos de Licitações e Pregões: atividade permanente;
- Aprimoramento dos Instrumentos Jurídicos: realizados *workshops* internos;
- Modernização dos procedimentos internos para Gestão do Conhecimento: implantado o banco de dados para pareceres, contratos e procurações, bem como a manutenção da planilha de divulgação da tramitação dos instrumentos contratuais na Intranet;
- Criado o Escritório de Assistência Jurídica na Vila C, que desde então tem suas atividades acompanhadas rotineiramente pela Diretoria Jurídica.



Trabalhista e Tributário



Durante o ano também foram apoiados os trabalhos relativos à implementação dos seguintes projetos :

- UNILA
- Hidrovia Paraná - Tietê
- Projeto Carapá - Ypoti
- Linha de Transmissão de 500 kV.

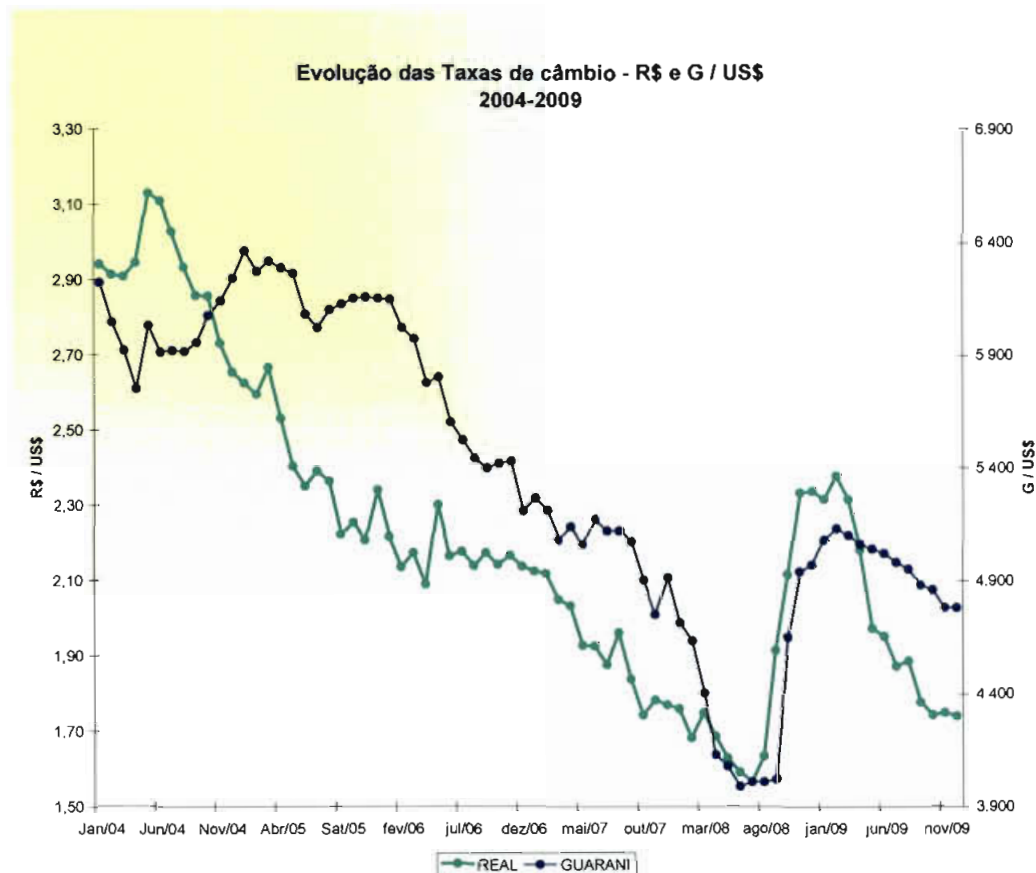
Aspectos Econômico- Financeiros

Enquanto 2008 ficou marcado na história da economia mundial como o ano da eclosão da maior crise registrada desde o início do século XX, 2009 foi marcado pela lenta, porém gradual, recuperação e reorganização das economias mundiais, graças, principalmente, aos incentivos fiscais, à redução de taxas de juros e à injeção de recursos públicos na economia. Embora nem todos os países estejam superando a crise com a mesma facilidade e vigor, entende-se que as principais economias já mostram que os piores cenários foram deixados para trás. Com isso, a apreciação do dólar frente às principais moedas mundiais perdeu força e começou a mostrar sinais de equilíbrio em níveis mais baixos que os do ano anterior.

Nesse contexto, dentre tantas alterações econômicas, a taxa cambial reflete em suas variações a atual conjuntura. Considerando que as transações econômico-financeiras da Itaipu são contabilizadas na moeda norte-americana, variações nas respectivas taxas de câmbio no Brasil e no Paraguai impactam na quantidade de dólares equivalentes necessária para cobrir suas obrigações. Isso inclui a quase totalidade das despesas de exploração (em reais e guaranis) e alguns compromissos da dívida de empréstimos e financiamentos (FIBRA, em reais).

Desde 2004 no Brasil e de 2005 no Paraguai, os mercados de câmbio apresentavam valorização das moedas locais frente ao dólar americano. Esse comportamento foi observado até meados de setembro de 2008 quando, em decorrência da crise financeira mundial, essa tendência sofreu forte inversão. Em 2009 o que se observa é um retorno do comportamento de valorização, tanto do real quanto do guarani. O gráfico a seguir demonstra esse desempenho.





A taxa de câmbio do dólar dos Estados Unidos da América apresentou, ao longo do ano de 2009, um ritmo significativo de queda, partindo de R\$ 2,3370 (em 31 dez. 2008) e fechando o ano de 2009 em R\$ 1,7412. A taxa média para o ano foi de R\$ 1,99, superior à de 2008 (R\$ 1,83) e maior do que a prevista quando da determinação do Orçamento para o exercício de 2009 (R\$ 1,80).

Em relação ao guarani a taxa de câmbio do dólar dos Estados Unidos da América também teve um comportamento similar ao do real, porém sem a mesma intensidade. A variação anual partiu de G 4.970 (em 31 dez. 2008) a G 4.630 (em 31 dez. 2009) com uma cotação mínima de G 4.485 (em 21 dez 2009) e apresentando uma média no ano de G 4.979, superior à do ano de 2008 (G 4.378) e à utilizada para fins de elaboração do orçamento de 2009 (G 4.475).

O fator de ajuste do dólar apurado em 2009, aplicável diretamente sobre o custo dos encargos do Anexo C, e que decorre da combinação de índices de inflação dos Estados

Unidos da América, foi inferior ao registrado no exercício de 2008, refletindo o movimento da economia americana decorrente da crise internacional.

Como resultado da gestão econômico-financeira, independentemente das oscilações da moeda americana, a Entidade cumpriu com a totalidade de seus compromissos assumidos para o exercício de 2009. Entre os principais resultados, destacam-se:

- O faturamento por potência contratada foi de US\$ 3.291,0 milhões, cumprindo-se integralmente o estipulado nos respectivos instrumentos contratuais;
- O recebimento integral das faturas pela prestação dos serviços de eletricidade com vencimento em 2009, no montante de US\$ 3.503,1 milhões, dos quais US\$ 3.288,1 milhões relativos a faturas por potência contratada;
- O pagamento de US\$ 657,8 milhões a título de encargos do Anexo "C" - *royalties*, remuneração por cessão de energia, rendimentos de capital e ressarcimento dos encargos de administração e supervisão -, o que representa a totalidade destas obrigações vencidas no exercício de 2009;
- O cumprimento de todos os compromissos de juros e de amortização da dívida por empréstimos e financiamentos, os quais totalizaram US\$ 2.057,3 milhões no exercício;
- A realização de despesas de exploração no montante de US\$ 691,8 milhões.

Faturamento pela Prestação dos Serviços de Eletricidade

O faturamento pela prestação dos serviços de eletricidade à ELETROBRÁS, no Brasil e à ANDE, no Paraguai, considerado sob o regime econômico e sem incluir encargos moratórios, totalizou em 2009 US\$ 3.482,3 milhões, com a seguinte composição:



FATURAMENTO DE 2009

DESCRIÇÃO	Valores em US\$ milhões	
	ECONÔMICOS (1)	FINANCEIROS (2)
Receitas operacionais - ELETROBRÁS e ANDE	3.482,3	3.497,0
Potência Contratada	3.291,0	3.288,1
Remuneração por Cessão de energia (3)	108,0	114,0
Royalties (3) (4)	77,3	88,1
Ressarcimento dos encargos de adm. e supervisão (3)(4)	6,0	6,8
Receitas financeiras - ELETROBRÁS e ANDE	6,1	6,1
Juros no período de amortização - ANDE	6,1	6,1
Acréscimos moratórios	-	-
TOTAL - ELETROBRÁS e ANDE	3.488,4	3.503,1
Receitas operacionais	3.482,3	3.497,0
Receitas financeiras	6,1	6,1

(1) Valores faturados e provisionados no ano (competência 2009).

(2) Pagamentos efetuados pela Eletrobrás e pela Ande (regime de caixa).

(3) Inclui ajuste do dólar.

(4) Corresponde aos custos derivados da energia adicional à vinculada à potência contratada.

Faturamento Acumulado - Período 1985 a 2009

A receita acumulada desde 1985 (início do suprimento faturado pela energia elétrica produzida pela Usina Hidrelétrica de Itaipu) pela prestação dos serviços de eletricidade, que inclui o faturamento da potência contratada, da remuneração por cessão de energia, dos royalties e do ressarcimento dos encargos de administração e supervisão relativos à energia adicional à vinculada à potência contratada, totalizou em 31 dez. 2009 US\$ 53.261,4 milhões, dos quais foram recebidos US\$ 52.458,5 milhões. Tais valores, que incluem os encargos moratórios faturados e provisionados, são detalhados no quadro a seguir:

Prestação de serviços de Eletricidade - 1985 - 2009

US\$ milhões

EMPRESA	FATURADO			RECEBIDO			SALDO
	1985-2008	2009	TOTAL	1985-2008	2009	TOTAL	
ELETROBRÁS (*)	47.586,0	3.278,8	50.864,8	46.870,9	3.292,0	50.162,9	701,9
ANDE	2.187,0	209,6	2.396,6	2.084,5	211,1	2.295,6	101,0
TOTAL	49.773,0	3.488,4	53.261,4	48.955,4	3.503,1	52.458,5	802,9

(*) inclui os valores faturados até dez/2002 e cobrados das empresas FURNAS e ELETROSUL, que recebiam a energia de ITAIPU por indicação da ELETROBRÁS.

O saldo a receber até 31 dez. 2009, de US\$ 802,9 milhões, inclui as faturas relativas ao suprimento dos últimos meses de 2009, com vencimentos nos primeiros três meses de

2010, e os US\$ 42,8 milhões devidos pela ANDE por faturas vencidas de janeiro de 1999 a fevereiro de 2002 e renegociadas com a ITAIPU para liquidação em 240 cotas.

“Tarifa”, Energia Suprida e Custo Médio da Energia

A “tarifa” (definida na ITAIPU como o custo unitário do serviço de eletricidade) aplicada durante todo o exercício de 2009 foi de US\$ 22,60 por kW de potência mensal contratada.

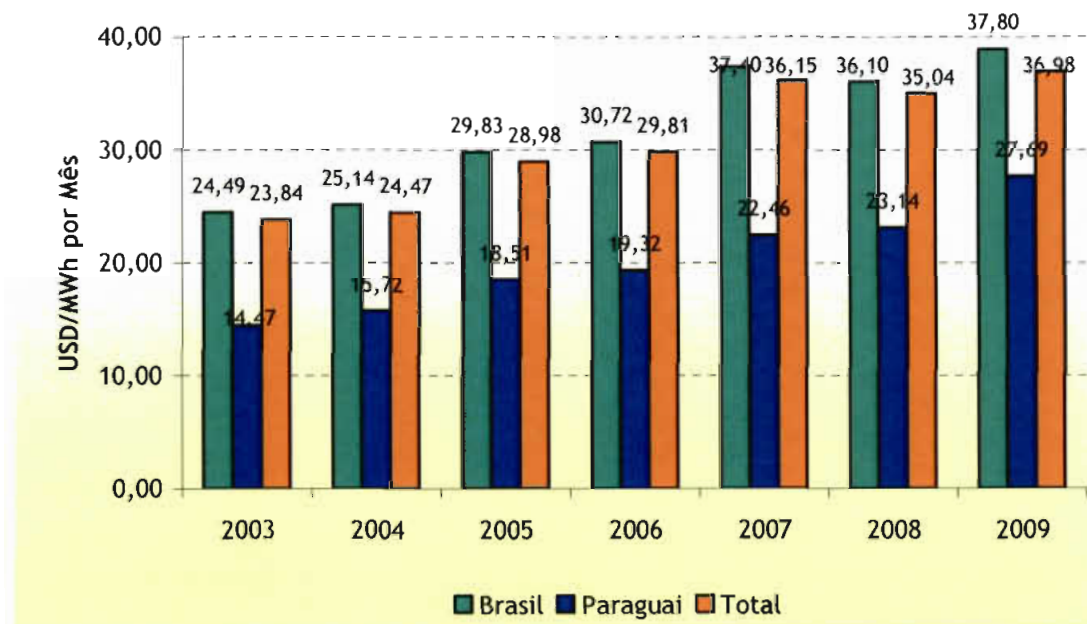
O faturamento total do exercício (potência contratada, *royalties* e ressarcimento de encargos de administração e supervisão resultantes da energia adicional à vinculada e não incluída a remuneração por cessão de energia) foi de US\$ 3.374,3 milhões. A energia suprida, por sua vez, foi de 91.239 GWh, o que resultou num custo médio de US\$ 36,98/MWh. No quadro a seguir, mostra-se a evolução do custo médio da energia suprida por ITAIPU nos últimos cinco anos:

EXERCÍCIO	US\$ / MWh
	CUSTO MÉDIO
2005	28,98
2006	29,81
2007	36,15
2008	35,04
2009	36,98

Embora a “tarifa” seja a mesma para ambos os mercados, brasileiro e paraguaio, o custo médio final da energia suprida para cada um deles poderá ser diferente, dependendo dos respectivos graus de utilização da potência contratada e de consumo de energia adicional à vinculada à potência contratada, conforme demonstrado a seguir:




Custo Médio da Energia



Obs.: Os custos médios da energia no Brasil indicados no gráfico acima não contemplam a remuneração por cessão de energia ao Paraguai.

Custo do Serviço de Eletricidade

A composição do custo de serviço de eletricidade da ITAIPU está definida no Anexo "C" do Tratado de ITAIPU e atingiu US\$ 3.263,0 milhões em 2009. Os valores dos componentes citados, apropriados no exercício de 2009 são detalhados a seguir:

Componentes do Custo do Serviço de Eletricidade	US\$ milhões
Rendimentos de Capital	42,8
Royalties (*)	437,5
Ressarcimento de Encargos de Administração e Supervisão (*)	33,6
Amortização de Empréstimos e Financiamentos	834,9
Encargos Financeiros de Empréstimos	1.222,4
Despesas de Exploração	691,8
TOTAL	3.263,0

(*) Inclui Energia Adicional à vinculada à potência contratada.

A conta de exploração apresentou saldo positivo no exercício de US\$ 111,3 milhões, resultante do ingresso operacional de US\$ 3.374,3 milhões frente ao custo do serviço

acima demonstrado, de US\$ 3.263,0 milhões. Com este resultado, o saldo negativo acumulado da conta de exploração, que em 31 dez. 2008 era de US\$ 39,0 milhões foi absorvido, resultando em um saldo positivo de US\$ 72,3 milhões ao final do exercício de 2009.

Remunerações e Ressarcimentos (Encargos do Anexo “C”)

Realização Financeira

A realização financeira de pagamentos a título de remuneração e ressarcimento, também denominados “Encargos do Anexo C”, está detalhada no quadro a seguir. Os valores correspondentes à sua realização econômica constam da tabela do item precedente.

ELETROBRÁS	505,2	40,3	545,5
Rendimento de Capital	247,8	22,5	270,3
Ressarcimento de Encargos de Administração e Supervisão	257,4	17,8	275,2
SUBTOTAL AO BRASIL	3.900,9	271,9	4.172,8
GOVERNO PARAGUAIO	4.407,2	345,6	4.752,8
<i>Royalties</i>	3.104,2	231,6	3.335,8
Remuneração por Cessão de Energia	1.303,0	114,0	1.417,0
ANDE	470,4	40,3	510,7
Rendimento de Capital	225,9	22,5	248,4
Ressarcimento de Encargos de Administração e Supervisão	244,5	17,8	262,3
SUBTOTAL AO PARAGUAI	4.877,6	385,9	5.263,5
TOTAL	8.778,5	657,8	9.436,3

Com exceção da remuneração por cessão de energia, devida apenas ao Estado paraguaio e cujo valor correspondente à sua realização econômica totalizou, em 2009, US\$ 108 milhões, os encargos do Anexo “C” são devidos em partes iguais a ambos os países. No caso do Brasil, os valores pagos acumulados (desde o início da operação da Usina Hidrelétrica) são superiores aos do Paraguai face aos encargos moratórios incorridos por maiores atrasos nos pagamentos.

Empréstimos e Financiamentos

Recursos para Investimentos

Em 2009, a ELETROBRÁS liberou recursos para investimentos no montante total de US\$ 10,2 milhões, conforme detalhado no quadro a seguir:

Recursos para Investimentos - 2009

Contrato	Finalidade	US\$ milhões
ECF-1627/1997	Plano de Conclusão de Obras	2,2
ECF-1628/1997	Unidades Geradoras 9A e 18A	3,1
ECF-2686/2008	Programa de Investimentos Complementares	4,9
TOTAL		10,2

Serviço da Dívida e Saldo Devedor

Foram pagas integralmente todas as parcelas do serviço da dívida vencidas em 2009, as quais totalizaram US\$ 2.057,3 milhões (US\$ 834,9 milhões de amortização do principal e US\$ 1.222,4 milhões de encargos financeiros). Ao final do exercício de 2009, a ITAIPU apresentava saldo devedor relativo aos contratos de empréstimos e financiamentos no valor de US\$ 17.892,0 milhões, inferior aos US\$ 18.703,4 milhões apurados ao final do exercício anterior, e que será integralmente amortizado até o ano 2023.

Composição do Saldo Devedor de Empréstimos e Financiamentos - 2008 e 2009

Credores	US\$ milhões	
	2008	2009
1. ELETROBRÁS (1)	18.229,9	17.454,1
2. TESOURO NACIONAL BRASILEIRO (2)	436,6	388,8
3. FIBRA	36,9	49,1
TOTAL	18.703,4	17.892,0

(1) Inclui cessão de crédito do contrato ECF-1480/97 ao Tesouro Nacional Brasileiro.

(2) Reestruturação da dívida externa.

As linhas de crédito obtidas estão detalhadas no Demonstrativo de Empréstimos e Financiamentos anexo aos Demonstrativos Contábeis.

Resultado do Exercício

A Conta de Resultados apresentou em 31 dez. 2009 um saldo positivo de US\$ 596,3 milhões (ver detalhes no quadro seguinte).

Contas de Resultado - 2008 e 2009

Componentes	US\$ milhões	
	2008	2009
Receitas Operacionais (*)	3.423,8	3.482,3
Despesas Operacionais (*)	(1.317,0)	(1.729,8)
Resultado do Serviço	2.106,8	1.752,5
Receitas Financeiras Líquidas	58,3	19,6
Encargos da Dívida	(1.275,2)	(1.221,4)
Variação Monetária	(8,8)	43,5
Resultado Financeiro	(1.225,7)	(1.158,3)
Outras Receitas/Despesas	0,8	2,1
RESULTADO DO EXERCÍCIO	881,9	596,3

(*) Incluem os valores correspondentes à Remuneração por Cessão de Energia.

Conforme demonstrado, o ano de 2009 assinalou avanços importantes aos objetivos fixados no Plano Empresarial e contabilizou resultados econômicos e socioambientais bastante positivos.